

ส่วนที่ ๒

ยุทธศาสตร์องค์การปกครองส่วนท้องถิ่น

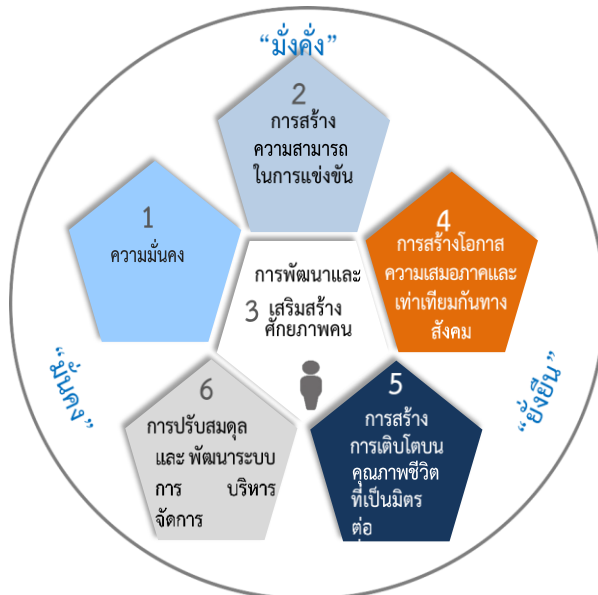
๑.ความสัมพันธ์ระหว่างแผนพัฒนาระดับมหภาค

๑.๑ แผนยุทธศาสตร์ชาติ ๒๐ ปี (พ.ศ. ๒๕๖๐ - ๒๕๗๙)

ยุทธศาสตร์ชาติ ๒๐ ปี (พ.ศ. ๒๕๖๐-๒๕๗๙) เป็นยุทธศาสตร์ชาติฉบับแรกของประเทศไทย ตามรัฐธรรมนูญแห่งราชอาณาจักรไทย ซึ่งจะต้องนำไปสู่การปฏิบัติเพื่อให้ประเทศไทยบรรลุวิสัยทัศน์ “ประเทศไทยมีความมั่นคง มั่งคั่ง ยั่งยืน เป็นประเทศพัฒนาแล้ว ด้วยการพัฒนาตามหลักปรัชญาของ เศรษฐกิจพอเพียง”

กรอบยุทธศาสตร์ชาติระยะ ๒๐ ปี (พ.ศ. ๒๕๖๐ - ๒๕๗๙) เพื่อให้บรรลุวิสัยทัศน์

เพื่อให้บรรลุวิสัยทัศน์ “ประเทศมีความมั่นคง มั่งคั่ง ยั่งยืน เป็นประเทศพัฒนาแล้ว ด้วยการพัฒนา ตามปรัชญาของเศรษฐกิจพอเพียง” นำไปสู่การพัฒนาให้คนไทยมีความสุข และตอบสนองต่อการบรรลุ ซึ่งผลประโยชน์แห่งชาติ ในการที่จะพัฒนา คุณภาพชีวิต สร้างรายได้ระดับสูง เป็นประเทศพัฒนาแล้ว และ สร้างความสุขของ คนไทย สังคมมีความมั่นคง เสมอภาคและ เป็นธรรม ประเทศสามารถแข่งขันได้ในระบบ เศรษฐกิจ



กรอบแนวทางที่สำคัญของยุทธศาสตร์ชาติระยะ ๒๐ ปี

แผนยุทธศาสตร์ชาติ ๒๐ ปี (พ.ศ.๒๕๖๐ - ๒๕๗๙) ๖ ด้าน

๑.ด้านความมั่นคง

- (๑) เสริมสร้างความมั่นคงของสถาบันหลักและการปกครองระบอบประชาธิปไตยอันมีพระมหากษัตริย์ทรงเป็นประมุข
- (๒) ปฏิรูปกลไกการบริหารประเทศและพัฒนาความมั่นคงทางการเมือง จัดคอร์รัปชัน สร้างความเชื่อมั่นในกระบวนการยุติธรรม
- (๓) การรักษาความมั่นคงภายในและความสงบเรียบร้อยภายใน ตลอดจนการบริหารจัดการความมั่นคงชายแดนและชายฝั่งทะเล
- (๔) การพัฒนาระบบ กลไก มาตรการและความร่วมมือระหว่างประเทศทุกระดับ และรักษาคุณภาพความสัมพันธ์กับประเทศมหาอำนาจ เพื่อป้องกันและแก้ไขปัญหาคความมั่นคงรูปแบบใหม่
- (๕) การพัฒนาเสริมสร้างศักยภาพการผนึกกำลังป้องกันประเทศ การรักษาความสงบเรียบร้อยภายในประเทศ สร้างความร่วมมือกับประเทศเพื่อนบ้านและมิตรประเทศ
- (๖) การพัฒนาระบบการเตรียมพร้อมแห่งชาติและระบบบริหารจัดการภัยพิบัติ รักษาความมั่นคงของฐานทรัพยากรธรรมชาติ สิ่งแวดล้อม
- (๗) การปรับกระบวนการทำงานของกลไกที่เกี่ยวข้องจากแนวตั้งสู่แนวนอนมากขึ้น

๒.ด้านการสร้างความสามารถในการแข่งขัน

- (๑) การพัฒนาสมรรถนะทางเศรษฐกิจ ส่งเสริมการค้า การลงทุน พัฒนาสู่ชาติการค้า
- (๒) การพัฒนาภาคการผลิตและบริการ เสริมสร้างฐานการผลิตเข้มแข็งยั่งยืน และส่งเสริมเกษตรกรรายย่อยสู่เกษตรยั่งยืนเป็นมิตรกับสิ่งแวดล้อม
- (๓) การพัฒนาผู้ประกอบการและเศรษฐกิจชุมชน พัฒนาทักษะผู้ประกอบการ ยกกระดับผลิตภาพแรงงานและพัฒนา SMEs สู่สากล
- (๔) การพัฒนาพื้นที่เศรษฐกิจพิเศษและเมือง พัฒนาเขตเศรษฐกิจพิเศษชายแดน และพัฒนาระบบเมืองศูนย์กลางความเจริญ
- (๕) การลงทุนพัฒนาโครงสร้างพื้นฐาน ด้านการขนส่ง ความมั่นคงและพลังงาน ระบบเทคโนโลยีสารสนเทศ และการวิจัยและพัฒนา
- (๖) การเชื่อมโยงกับภูมิภาคและเศรษฐกิจโลก สร้างความเป็นหุ้นส่วนการพัฒนากับนาน

๓.ด้านการพัฒนาและเสริมสร้างศักยภาพคน

- (๑) พัฒนาศักยภาพคนตลอดช่วงชีวิต
- (๒) การยกระดับการศึกษาและการเรียนรู้ให้มีคุณภาพเท่าเทียมและทั่วถึง
- (๓) ปลูกฝังระเบียบวินัย คุณธรรม จริยธรรม ค่านิยมที่พึงประสงค์
- (๔) การสร้างเสริมให้คนมีสุขภาพที่ดี
- (๕) การสร้างความอยู่ดีมีสุขของครอบครัวไทย

๔. ด้านการสร้างโอกาสความเสมอภาค และเท่าเทียมกันทางสังคม

- (๑) สร้างความมั่นคงและการลดความเหลื่อมล้ำทางเศรษฐกิจและสังคม
- (๒) พัฒนาระบบบริการและระบบบริหารจัดการสุขภาพ
- (๓) มีสภาพแวดล้อมและนวัตกรรมที่เอื้อต่อการดำรงชีวิตในสังคมสูงวัย
- (๔) สร้างความเข้มแข็งของสถาบันทางสังคม ทู่นทางวัฒนธรรมและความเข้มแข็งของชุมชน
- (๕) พัฒนาการสื่อสารมวลชนให้เป็นกลไกในการสนับสนุนการพัฒนา

๕. ด้านการสร้างการเติบโตบน คุณภาพชีวิตที่เป็นมิตรกับสิ่งแวดล้อม

- (๑) จัดระบบอนุรักษ์ ฟื้นฟูและป้องกันการทาลายทรัพยากรธรรมชาติ
- (๒) วางระบบบริหารจัดการน้ำให้มีประสิทธิภาพทั้ง ๒๕ กลุ่มน้ำ เน้นการปรับระบบการบริหารจัดการอุทกภัยอย่างบูรณาการ
- (๓) การพัฒนาและใช้พลังงานที่เป็นมิตรกับสิ่งแวดล้อม
- (๔) การพัฒนาเมืองอุตสาหกรรมเชิงนิเวศและเมืองที่เป็นมิตรกับสิ่งแวดล้อม
- (๕) การร่วมลดปัญหาโลกร้อนและปรับตัวให้พร้อมกับการเปลี่ยนแปลงสภาพภูมิอากาศ
- (๖) การใช้เครื่องมือทางเศรษฐศาสตร์และนโยบายการคลัง

๖. ด้านการปรับสมดุลและพัฒนา ระบบการบริหารจัดการภาครัฐ

- (๑) การปรับปรุงโครงสร้าง บทบาท ภารกิจของหน่วยงานภาครัฐ ให้มีขนาดที่เหมาะสม
- (๒) การวางระบบบริหารราชการแบบบูรณาการ
- (๓) การพัฒนาระบบบริหารจัดการกำลังคนและพัฒนาบุคลากรภาครัฐ
- (๔) การต่อต้านการทุจริตและประพฤติมิชอบ
- (๕) การปรับปรุงกฎหมายและระเบียบต่าง ๆ
- (๖) ให้ทันสมัย เป็นธรรมและเป็นสากล
- (๗) พัฒนาระบบการให้บริการประชาชนของหน่วยงานภาครัฐ
- (๘) ปรับปรุงการบริหารจัดการรายได้และรายจ่ายของภาครัฐ





๑.๒ แผนพัฒนาเศรษฐกิจและสังคมแห่งชาติ ฉบับที่ ๑๒

แผนพัฒนาเศรษฐกิจและสังคมแห่งชาติ ฉบับที่ ๑๒ พ.ศ.๒๕๖๐-๒๕๖๔ ได้น้อมนำหลัก “ปรัชญาเศรษฐกิจพอเพียง” มาเป็นปรัชญานำทางในการพัฒนาประเทศอย่างต่อเนื่องจากแผนพัฒนาเศรษฐกิจและสังคมแห่งชาติ ฉบับที่ ๙-๑๑ โดยการจัดทำแผนพัฒนาเศรษฐกิจและสังคมแห่งชาติ ฉบับที่ ๑๒ ครั้งนี้ สำนักงานคณะกรรมการพัฒนาเศรษฐกิจและสังคมแห่งชาติ (สศช.) ได้จัดทำบนพื้นฐานของกรอบยุทธศาสตร์ชาติ ๒๐ ปี (พ.ศ.๒๕๖๐-๒๕๖๔) ซึ่งเป็นแผนหลักของการพัฒนาประเทศ และเป้าหมายการพัฒนาที่ยั่งยืน (Sustainable Development Goals: SDGs) รวมทั้งการปรับโครงสร้างประเทศไทยไปสู่ประเทศไทย ๔.๐ ตลอดจนประเด็นการปฏิรูปประเทศ นอกจากนั้นได้ให้ความสำคัญกับการมีส่วนร่วมของภาคีการพัฒนาทุกภาคส่วน เพื่อร่วมกันกำหนดวิสัยทัศน์และทิศทางการพัฒนาประเทศ รวมทั้งร่วมจัดทำรายละเอียดยุทธศาสตร์ของแผนฯ เพื่อมุ่งสู่ “ความมั่นคง มั่งคั่ง และยั่งยืน”

➡ ยุทธศาสตร์การพัฒนาประเทศ

แผนพัฒนาฯ ฉบับที่ ๑๒ ได้กำหนดยุทธศาสตร์การพัฒนาประเทศไว้ทั้งหมด ๑๐ ยุทธศาสตร์ โดยมียุทธศาสตร์ตามกรอบยุทธศาสตร์ชาติ ๒๐ ปี และอีก ๔ ยุทธศาสตร์ที่เป็นปัจจัยสนับสนุน ดังนี้

ยุทธศาสตร์หลัก ๖ ยุทธศาสตร์

๑. การเสริมสร้างและพัฒนาศักยภาพทุนมนุษย์

แนวทางพัฒนา

- ปรับเปลี่ยนค่านิยมคนไทยให้มีคุณธรรม จริยธรรม มีวินัย จิตสำนึก และพฤติกรรมที่พึงประสงค์
- พัฒนาศักยภาพคนให้มีทักษะ ความรู้ และความสามารถในการดำรงชีวิตอย่างมีคุณค่า
- ยกระดับคุณภาพการศึกษาและการเรียนรู้ตลอดชีวิต

๒. ยุทธศาสตร์การสร้างความเป็นธรรมและลดความเหลื่อมล้ำในสังคม

แนวทางพัฒนา

- เพิ่มโอกาสให้กับกลุ่มเป้าหมายประชากรร้อยละ ๔๐ ที่มีรายได้ต่ำสุด
- กระจายการให้บริการภาครัฐทั้งด้านการศึกษา สาธารณสุข และสวัสดิการที่มีคุณภาพ
- เสริมสร้างศักยภาพชุมชน พัฒนาเศรษฐกิจชุมชน และการสร้างความเข้มแข็งการเงินฐานราก

๓. ยุทธศาสตร์การสร้างเสริมความเข้มแข็งทางเศรษฐกิจและแข่งขันได้อย่างยั่งยืน

แนวทางพัฒนา

- บริหารจัดการเศรษฐกิจส่วนรวมทั้งการคลังและการเงิน
- เสริมสร้างและพัฒนาขีดความสามารถในการแข่งขันของภาคการผลิตและบริการ

๔. ยุทธศาสตร์การเติบโตที่เป็นมิตรกับสิ่งแวดล้อมเพื่อการพัฒนาที่ยั่งยืน

แนวทางพัฒนา

- รักษาฟื้นฟูทรัพยากรธรรมชาติ สร้างสมดุลของการอนุรักษ์และใช้ประโยชน์
- เพิ่มประสิทธิภาพการบริหารจัดการทรัพยากรน้ำ
- แก้ไขปัญหาวิกฤตสิ่งแวดล้อม ส่งเสริมการผลิตและการบริโภคที่เป็นมิตรกับสิ่งแวดล้อม

๕. ยุทธศาสตร์การเสริมสร้างความมั่นคงแห่งชาติเพื่อการพัฒนาประเทศสู่ความมั่งคั่งและยั่งยืน

แนวทางพัฒนา

- รักษาความมั่นคงภายใน
- เสริมสร้างศักยภาพการป้องกันประเทศ
- ส่งเสริมความร่วมมือกับต่างประเทศด้านความมั่นคง

๖. ยุทธศาสตร์การบริหารจัดการในภาครัฐ การป้องกันการทุจริตประพฤติมิชอบและธรรมาภิบาลในสังคมไทย

แนวทางพัฒนา

- ปรับปรุงโครงสร้างหน่วยงาน บทบาท ภารกิจและคุณภาพบุคลากรภาครัฐ
- ปรับปรุงกระบวนการงบประมาณและสร้างกลไกในการติดตามตรวจสอบการการเงินการคลังภาครัฐ
- เพิ่มประสิทธิภาพและยกระดับการให้บริการสาธารณะให้ได้มาตรฐานสากล

ยุทธศาสตร์สนับสนุน ๔ ยุทธศาสตร์

๑. ยุทธศาสตร์การพัฒนาโครงสร้างพื้นฐานและระบบโลจิสติกส์

แนวทางพัฒนา

- พัฒนาระบบรถไฟให้เป็นโครงข่ายหลักในการเดินทางและขนส่งของประเทศ
- พัฒนาและยกระดับมาตรฐานระบบการบริหารจัดการโลจิสติกส์และโซ่อุปทานให้ได้มาตรฐานสากล

- จัดหาพลังงานให้เพียงพอและสร้างความมั่นคงในการผลิตพลังงาน

๒. ยุทธศาสตร์การพัฒนาวิทยาศาสตร์ เทคโนโลยี วิจัยและนวัตกรรม

แนวทางพัฒนา

- เร่งส่งเสริมการลงทุนวิจัยและพัฒนาและผลักดันสู่การใช้ประโยชน์ในเชิงพาณิชย์และเชิงสังคม
- พัฒนาผู้ประกอบการให้เป็นผู้ประกอบการทางเทคโนโลยี

๓. ยุทธศาสตร์การพัฒนาภาค เมือง และพื้นที่เศรษฐกิจ

แนวทางพัฒนา

- พัฒนาภาคเพื่อสร้างโอกาสทางเศรษฐกิจให้กระจายตัวอย่างทั่วถึง
- พัฒนาเมือง
- พัฒนาพื้นที่เศรษฐกิจ

๔. ยุทธศาสตร์ความร่วมมือระหว่างประเทศเพื่อการพัฒนา

แนวทางพัฒนา

- พัฒนาความเชื่อมโยงด้านการคมนาคมขนส่งโลจิสติกส์ และโทรคมนาคมในกรอบความร่วมมือ อนุภูมิภาค
- พัฒนาและส่งเสริมให้ไทยเป็นฐานของการประกอบธุรกิจ การบริการ และการลงทุนที่โดดเด่นในภูมิภาค
- ส่งเสริมการลงทุนไทยในต่างประเทศ

◆ ยุทธศาสตร์การพัฒนาประเทศ

แผนพัฒนาฯ ฉบับที่ ๑๒ ได้กำหนดยุทธศาสตร์การพัฒนาประเทศไว้ทั้งหมด ๑๐ ยุทธศาสตร์ โดยมีกรอบยุทธศาสตร์ตามกรอบยุทธศาสตร์ชาติ ๒๐ ปี และอีก ๔ ยุทธศาสตร์ที่เป็นปัจจัยสนับสนุน ดังนี้

๑. การเสริมสร้างและพัฒนาศักยภาพทุนมนุษย์

ทุนมนุษย์ของประเทศไทยยังมีปัญหาในด้านคุณภาพคนในแต่ละช่วงวัย โดยผลลัพธ์ทางการศึกษาของเด็กวัยเรียนค่อนข้างต่ำ การพัฒนาความรู้และทักษะของแรงงานไม่ตรงกับตลาดงาน ในขณะที่คนไทยจำนวนมากไม่น้อยยังไม่สามารถคัดกรองและเลือกรับวัฒนธรรมได้อย่างเหมาะสม ซึ่งส่งผลกระทบต่อวิกฤตค่านิยมทัศนคติ และพฤติกรรมในการดำเนินชีวิต การพัฒนาในระยะต่อไปจึงต้องให้ความสำคัญกับการวางรากฐานการพัฒนาคนให้มีความสมบูรณ์ เพื่อให้คนไทยมีทัศนคติและพฤติกรรมตามบรรทัดฐานที่ดีของสังคม ได้รับการศึกษาที่มีคุณภาพสูงตามมาตรฐานสากล และสามารถเรียนรู้ด้วยตนเองอย่างต่อเนื่อง มีสุขภาวะที่ดีขึ้น คนทุกช่วงวัยมีทักษะ ความรู้และความสามารถเพิ่มขึ้น รวมทั้งสถาบันทางสังคมมีความเข้มแข็งและมีส่วนร่วมในการพัฒนาประเทศเพิ่มขึ้น แนวทางการพัฒนาที่สำคัญ ประกอบด้วย

- ปรับเปลี่ยนค่านิยมคนไทยให้มีคุณธรรม จริยธรรม มีวินัย จิตสาธารณะ และพฤติกรรมที่พึงประสงค์
- พัฒนาศักยภาพคนให้มีทักษะความรู้ และความสามารถในการดำรงชีวิตอย่างมีคุณค่า
- ยกกระดับคุณภาพการศึกษาและการเรียนรู้ตลอดชีวิต
- ลดปัจจัยเสี่ยงด้านสุขภาพและให้ทุกภาคส่วนคำนึงถึงผลกระทบต่อสุขภาพ
- เพิ่มประสิทธิภาพการบริหารจัดการระบบสุขภาพภาครัฐและปรับระบบการเงินการคลังด้านสุขภาพ
- พัฒนาระบบการดูแลและสร้างสภาพแวดล้อมที่เหมาะสมกับสังคมสูงวัย
- ผลักดันให้สถาบันทางสังคมมีส่วนร่วมพัฒนาประเทศอย่างเข้มแข็ง

๒. ยุทธศาสตร์การสร้างความเป็นธรรมและลดความเหลื่อมล้ำในสังคม

๒.๑ การเพิ่มโอกาสให้กับกลุ่มเป้าหมายประชากรร้อยละ ๔๐ ที่มีรายได้ต่ำสุดให้สามารถเข้าถึงบริการ ที่มีคุณภาพของรัฐ และมีอาชีพ

๒.๒ การกระจายการให้บริการภาครัฐทั้งด้านการศึกษา สาธารณสุข และสวัสดิการที่มีคุณภาพให้ครอบคลุมและทั่วถึง

๒.๓ การเสริมสร้างศักยภาพชุมชน การพัฒนาเศรษฐกิจชุมชน และการสร้างความเข้มแข็งการเงินฐานรากตามหลักปรัชญาของเศรษฐกิจพอเพียงเพื่อให้ชุมชนสามารถพึ่งพาตนเองได้ มีสิทธิในการจัดการทุน ที่ดินและทรัพยากรภายในชุมชน

๓. ยุทธศาสตร์การสร้างความเข้มแข็งทางเศรษฐกิจและแข่งขันได้อย่างยั่งยืน

๓.๑ การบริหารจัดการเศรษฐกิจส่วนรวม

๓.๒ การเสริมสร้างและพัฒนาขีดความสามารถในการแข่งขันของภาคการผลิตและบริการ

๔. ยุทธศาสตร์การเติบโตที่เป็นมิตรกับสิ่งแวดล้อมเพื่อการพัฒนาอย่างยั่งยืน

๔.๑ การรักษาฟื้นฟูทรัพยากรธรรมชาติ สร้างสมดุลของการอนุรักษ์และใช้ประโยชน์อย่างยั่งยืนและเป็นธรรม

๔.๒ เพิ่มประสิทธิภาพการบริหารจัดการทรัพยากรน้ำ เพื่อให้เกิดความมั่นคง สมดุล และยั่งยืน

๔.๓ แก้ไขปัญหาวิกฤตสิ่งแวดล้อม

๔.๔ ส่งเสริมการผลิตและการบริโภคที่เป็นมิตรกับสิ่งแวดล้อม

๔.๕ สนับสนุนการลดการปล่อยก๊าซเรือนกระจก และเพิ่มขีดความสามารถในการปรับตัวต่อการเปลี่ยนแปลงสภาพภูมิอากาศ

๔.๖ บริหารจัดการเพื่อลดความเสี่ยงด้านภัยพิบัติ

๔.๗ พัฒนาระบบการบริหารจัดการและกลไกแก้ไขปัญหาความขัดแย้งด้านทรัพยากรธรรมชาติและสิ่งแวดล้อม

๔.๘ การพัฒนาความร่วมมือด้านสิ่งแวดล้อมระหว่างประเทศ

๕. ยุทธศาสตร์การเสริมสร้างความมั่นคงแห่งชาติเพื่อการพัฒนาประเทศสู่ความมั่นคงและยั่งยืน

๕.๑ การรักษาความมั่นคงภายใน เพื่อให้เกิดความสงบในสังคมและธำรงไว้ซึ่งสถาบันหลักของชาติ

๕.๒ การพัฒนาเสริมสร้างศักยภาพการป้องกันประเทศ เพื่อเตรียมความพร้อมในการรับมือภัยคุกคาม ทั้งการทหารและภัยคุกคามอื่น ๆ

๕.๓ การส่งเสริมความร่วมมือกับต่างประเทศด้านความมั่นคง เพื่อบูรณาการความร่วมมือกับมิตรประเทศเพื่อผลประโยชน์ทางเศรษฐกิจ สังคม และการป้องกันภัยคุกคามข้ามชาติ

๕.๔ การรักษาความมั่นคงและผลประโยชน์ของชาติทางทะเลเพื่อคงไว้ซึ่งอำนาจอธิปไตยและสิทธิอธิปไตยในเขตทางทะเล

๕.๕ การบริหารจัดการความมั่นคงเพื่อการพัฒนา เพื่อให้เกิดความสอดคล้องกันระหว่างแผนงานที่เกี่ยวข้องกับความมั่นคงกับแผนงานการพัฒนาอื่น ๆ ภายใต้การมีส่วนร่วมของภาคประชาชน

๖. ยุทธศาสตร์การบริหารจัดการในภาครัฐ การป้องกันการทุจริตประพฤติมิชอบและธรรมาภิบาลใน สังคมไทย

- ๖.๑ ปรับปรุงโครงสร้างหน่วยงาน บทบาท ภารกิจ และคุณภาพบุคลากรภาครัฐ ให้มีความโปร่งใส ทันสมัย คล่องตัว มีขนาดที่เหมาะสม เกิดความคุ้มค่า
- ๖.๒ ปรับปรุงกระบวนการงบประมาณ และสร้างกลไกในการติดตามตรวจสอบการเงินการคลัง ภาครัฐ
- ๖.๓ เพิ่มประสิทธิภาพและยกระดับการให้บริการสาธารณะให้ได้มาตรฐานสากล
- ๖.๔ เพิ่มประสิทธิภาพการบริหารจัดการให้แก่องค์กรปกครองส่วนท้องถิ่น
- ๖.๕ ป้องกันและปราบปรามการทุจริตและประพฤติมิชอบ
- ๖.๖ ปฏิรูปกฎหมายและกระบวนการยุติธรรมให้มีความทันสมัย เป็นธรรม และสอดคล้องกับ ข้อบังคับ สากลหรือข้อตกลงระหว่างประเทศ

๗. ยุทธศาสตร์การพัฒนาโครงสร้างพื้นฐานและระบบโลจิสติกส์

- ๗.๑ การพัฒนาโครงสร้างพื้นฐานด้านขนส่ง
- ๗.๒ การสนับสนุนการพัฒนาระบบขนส่ง
- ๗.๓ การพัฒนาระบบโลจิสติกส์
- ๗.๔ การพัฒนาด้านพลังงาน
- ๗.๕ การพัฒนาเศรษฐกิจดิจิทัล
- ๗.๖ การพัฒนาระบบน้ำประปา

๘. ยุทธศาสตร์การพัฒนาวิทยาศาสตร์ เทคโนโลยี วิจัย และนวัตกรรม

- ๘.๑ เร่งส่งเสริมการลงทุนวิจัยและพัฒนาและผลักดันสู่การใช้ประโยชน์ในเชิงพาณิชย์และเชิงสังคม
- ๘.๒ พัฒนาผู้ประกอบการให้เป็นผู้ประกอบการทางเทคโนโลยี
- ๘.๓ พัฒนาสถานะแวดล้อมของการพัฒนาวิทยาศาสตร์ เทคโนโลยี วิจัย และนวัตกรรม

๙. ยุทธศาสตร์การพัฒนาภาค เมือง และพื้นที่เศรษฐกิจ

- ๙.๑ การพัฒนาภาคเพื่อสร้างโอกาสทางเศรษฐกิจให้กระจายตัวอย่างทั่วถึง
- ๙.๒ การพัฒนาเมือง
- ๙.๓ การพัฒนาพื้นที่เศรษฐกิจ

๑๐. ยุทธศาสตร์ความร่วมมือระหว่างประเทศเพื่อการพัฒนา

- ๑๐.๑ ขยายความร่วมมือทางการค้าและการลงทุนกับมิตรประเทศ และแสวงหาตลาดใหม่สำหรับ สินค้า และบริการของไทย
- ๑๐.๒ พัฒนาความเชื่อมโยงด้านการคมนาคมขนส่ง โลจิสติกส์ และโทรคมนาคมในกรอบความร่วมมือ อนุภูมิภาคภายใต้แผนงาน GMS, ACMECS, IMT-GT, BIMSTEC และ JDS และภูมิภาค อาเซียน เพื่ออำนวยความสะดวกและลดต้นทุนด้านโลจิสติกส์

๑๐.๓ พัฒนาและส่งเสริมให้ไทยเป็นฐานของการประกอบธุรกิจ การบริการ และการลงทุนที่โดดเด่นในภูมิภาค

๑๐.๔ ส่งเสริมการลงทุนไทยในต่างประเทศ (Outward investment) ของผู้ประกอบการไทย

๑๐.๕ เปิดประตูการค้าและพัฒนาความร่วมมือกับประเทศเพื่อนบ้านในลักษณะหุ้นส่วนทางยุทธศาสตร์ ทั้งในระดับอนุภูมิภาค และภูมิภาคที่มีความเสมอภาคกัน

๑๐.๖ การสร้างความเป็นหุ้นส่วนการพัฒนาประเทศในอนุภูมิภาค ภูมิภาค และนานาชาติ

๑๐.๗ เข้าร่วมเป็นภาคีความร่วมมือระหว่างประเทศโดยมีบทบาทที่สร้างสรรค์

๑๐.๘ ส่งเสริมความร่วมมือกับภูมิภาคและนานาชาติในการสร้างความมั่นคง

๑๐.๙ บูรณาการภารกิจด้านความร่วมมือระหว่างประเทศและด้านการต่างประเทศ

๑๐.๑๐ ส่งเสริมให้เกิดการปรับตัวภายในประเทศที่สำคัญ

๑.๓ แผนพัฒนาภาค/แผนพัฒนากลุ่มจังหวัด/แผนพัฒนาจังหวัด

ยุทธศาสตร์ที่ ๑ พัฒนาการท่องเที่ยวของภาคให้เป็นแหล่งท่องเที่ยวคุณภาพชั้นนำของโลก

แนวทางการพัฒนา

๑) ยกระดับมาตรฐานบริการ และส่งเสริมธุรกิจต่อเนื่องในแหล่งท่องเที่ยวที่มีชื่อเสียงของภาค เช่น ภูเก็ต สมุย พะงัน และหลีเป๊ะ เป็นต้น โดยคำนึงถึงความสามารถในการรองรับของพื้นที่ (Carrying Capacity) อย่างยั่งยืน ด้วยการพัฒนาระบบบริการพื้นฐานและสิ่งอำนวยความสะดวก ที่เพียงพอโดยคำนึงถึงมาตรฐานความสะอาดและปลอดภัยของสถานที่ท่องเที่ยว ยกระดับมาตรฐานบริการ การท่องเที่ยว ระบบการป้องกันและรักษาความปลอดภัยนักท่องเที่ยว ควบคู่กับการส่งเสริมธุรกิจบริการต่อเนื่องกับการท่องเที่ยว อาทิ ธุรกิจโรงแรม ร้านอาหาร การผลิตและจำหน่ายสินค้าที่ระลึก และธุรกิจบริการ ด้านการแพทย์ เช่น ศูนย์บริการการแพทย์ฉุกเฉิน การแพทย์เฉพาะทาง เป็นต้น รวมทั้งประชาสัมพันธ์การท่องเที่ยวและส่งเสริมการตลาดสำหรับนักท่องเที่ยวต่างชาติระดับบน (High End)

๒) พัฒนาและสนับสนุนรูปแบบการท่องเที่ยวเรือสำราญ และการท่องเที่ยว เชิงอาหาร เพื่อการท่องเที่ยวของภาคไปสู่แหล่งท่องเที่ยวชั้นนำระดับโลก โดยการปรับปรุงพิธีตรวจคนเข้าเมืองของผู้โดยสารเรือสำราญ การกำหนดมาตรฐานการรักษาความปลอดภัยและเตรียมความพร้อมรองรับ เหตุฉุกเฉิน และการพัฒนาบุคลากรรองรับธุรกิจเรือสำราญ สนับสนุนธุรกิจที่เกี่ยวข้องกับการท่องเที่ยว เรือสำราญและการท่องเที่ยวเชิงอาหาร การเชื่อมโยงกับแหล่งท่องเที่ยวอื่นที่มีศักยภาพ อาทิ การท่องเที่ยวเชิงวัฒนธรรม ท้องถิ่น เป็นต้น รวมทั้งประชาสัมพันธ์และการตลาดการท่องเที่ยววัฒนธรรมและอาหาร อาทิ Food Route และการประชุมสัมมนาด้านอาหาร เป็นต้น

๓) พัฒนาเมืองท่องเที่ยวหลัก (ภูเก็ต) ให้เป็นเมืองอัจฉริยะ (Smart City) และมีระบบขนส่งมวลชน (Monorail) เพื่ออำนวยความสะดวกในการให้บริการนักท่องเที่ยว โดยเร่งรัดพัฒนาระบบขนส่งมวลชน (Monorail) ในจังหวัดภูเก็ต การรักษาสภาพแวดล้อมและการใช้พลังงานทดแทน การพัฒนาระบบข้อมูลการแจ้งเตือนแบบ real time อาทิ การจราจร ปริมาณน้ำ การเตือนภัยภัยพิบัติ และการบูรณาการเชื่อมโยง CCTV การพัฒนาและเพิ่มประสิทธิภาพระบบการกำจัดขยะและน้ำเสีย

๔) พัฒนาแหล่งท่องเที่ยวบนบกบริเวณตอนในของภาคเชื่อมโยงกับแหล่งท่องเที่ยวทางทะเลที่มีชื่อเสียง อาทิ เชื้อนรัชชประภา จังหวัดสุราษฎร์ธานี และอุทยานแห่งชาติเขาหลวง จังหวัดนครศรีธรรมราช และแหล่งท่องเที่ยวชายหาดให้เป็นแหล่งท่องเที่ยวแห่งใหม่และมีการเชื่อมโยงโครงข่ายท่องเที่ยวกับแหล่ง

ท่องเที่ยวทางทะเลที่มีชื่อเสียงทั้งด้านตะวันตกและตะวันออกของภาค และเขต The Royal Coast ของภาคกลาง โดยการพัฒนาและปรับปรุงระบบสาธารณูปโภคให้เพียงพอ พัฒนาและปรับปรุงเส้นทางเข้าสู่แหล่งท่องเที่ยวให้มีมาตรฐานและเชื่อมโยงกับแหล่งท่องเที่ยวอื่น ๆ ส่งเสริมการมีส่วนร่วมขององค์กรปกครองส่วนท้องถิ่นในการดูแล และป้องกันปัญหาสิ่งแวดล้อมในแหล่งท่องเที่ยว สร้าง route เชื่อมโยงการท่องเที่ยว จัดกิจกรรมส่งเสริมการท่องเที่ยว และการประชาสัมพันธ์แหล่งท่องเที่ยวของภาค

๕) **พัฒนารูปแบบการท่องเที่ยวให้มีความหลากหลายเพื่อสร้างมูลค่าเพิ่มให้กับการท่องเที่ยวที่สำคัญของภาค** อาทิ ท่องเที่ยวเชิงสุขภาพและสปา (ระนอง กระบี่ สตูล สุราษฎร์ธานี และพัทลุง) ท่องเที่ยวเชิงประวัติศาสตร์และวัฒนธรรม (วัดพระมหาธาตุวรมหาวิหาร จังหวัดนครศรีธรรมราช เมืองเก่า จังหวัดสงขลา และตะกั่วป่า จังหวัดพังงา) และการท่องเที่ยวเชิงอนุรักษ์ (ผลักดัน Satun Geo Park ให้เป็นอุทยานธรณีโลก Global Geo Park) การท่องเที่ยวผจญภัย (พัทลุง นครศรีธรรมราช และสุราษฎร์ธานี) และการท่องเที่ยวเชิงกีฬา โดยการพัฒนา ปรับปรุง บูรณะ แหล่งท่องเที่ยวและระบบสาธารณูปโภคที่มีมาตรฐานเหมาะสมตามชนิดของแหล่งท่องเที่ยว พัฒนาระบบขนส่งสาธารณะที่มีความปลอดภัยเข้าสู่แหล่งท่องเที่ยว สร้างการมีส่วนร่วมของชุมชนท้องถิ่นและองค์กรปกครองส่วนท้องถิ่นในการบริหารจัดการแหล่งท่องเที่ยว พัฒนาระบบป้องกันและแก้ไขปัญหาสิ่งแวดล้อมในแหล่งท่องเที่ยว ประชาสัมพันธ์และการเข้าถึงข้อมูลด้านการท่องเที่ยวผ่านระบบการสื่อสารสาธารณะทั้งในและนอกประเทศ

๖) **ส่งเสริมการท่องเที่ยวชุมชนให้มีความเข้มแข็งและสอดคล้องกับศักยภาพของพื้นที่**

โดยการพัฒนาแหล่งท่องเที่ยวชุมชนที่มีศักยภาพให้มีความมาตรฐาน ส่งเสริมให้ชุมชนมีส่วนร่วมในการบริหารจัดการการท่องเที่ยวของชุมชน ยกย่องการให้บริการด้านการท่องเที่ยวที่มีมาตรฐานของชุมชน สร้างเครือข่ายการท่องเที่ยวชุมชนให้เชื่อมโยงกับผู้ประกอบการท่องเที่ยวรายใหญ่ ตลอดจนสนับสนุนการพัฒนาเพื่อยกระดับคุณภาพสินค้า OTOP และสินค้าที่ระลึกเพื่อสนับสนุนการท่องเที่ยวชุมชน และเพื่อเป็นแหล่งสร้างงานและกระจายรายได้สู่ท้องถิ่นและชุมชน รวมทั้งการประชาสัมพันธ์การท่องเที่ยวชุมชนผ่านช่องทางที่หลากหลาย โดยเฉพาะสื่อออนไลน์ (เว็บไซต์และแอปพลิเคชันต่างๆ)

ยุทธศาสตร์ที่ ๒ **พัฒนาอุตสาหกรรมแปรรูปยางพาราและปาล์มน้ำมันแห่งใหม่ของประเทศแนวทางการพัฒนา**

๑) **พัฒนาเขตอุตสาหกรรมแปรรูปยางพาราขนาดใหญ่-สะเดา ที่ครบวงจรและเป็นมิตรกับสิ่งแวดล้อม** โดยเชื่อมโยงกับการพัฒนาเขตเศรษฐกิจพิเศษชายแดนและนิคมอุตสาหกรรมยาง (Rubber City) โดยการส่งเสริมการลงทุนอุตสาหกรรมยางพารา การขยายผลงานวิจัยด้านเทคโนโลยีและนวัตกรรมสู่การผลิตผลิตภัณฑ์ยางพาราปลายนาที่มีมูลค่าสูง เช่น การใช้ยางพาราเป็นวัตถุดิบสำหรับผลิตภัณฑ์ที่ใช้ในงานวิศวกรรมหรือใช้ในอุตสาหกรรม (แผ่นยางปูพื้น ยางรองหมอนรางรถไฟ และยางรองคอกสะพาน) และวัสดุทางการแพทย์ (วัสดุจัดฟัน และสายน้ำเกลือ) ตลอดจนส่งเสริมการผลิตเฟอร์นิเจอร์จากไม้ยางที่มี การออกแบบที่ทันสมัย เพื่อสร้างมูลค่าเพิ่มให้กับอุตสาหกรรมของภาคและเป็นฐานเศรษฐกิจที่สร้างรายได้ที่ยั่งยืน พัฒนาระบบตลาดยางพารา (ตลาดท้องถิ่น ตลาดกลางยางพารา และตลาดซื้อขายล่วงหน้า) ให้มีความเข้มแข็งและมีระบบการบริหารจัดการได้อย่างมีประสิทธิภาพ เพื่อสามารถใช้เป็นตลาดอ้างอิงที่น่าเชื่อถือของผู้ซื้อ-ขายยางของประเทศและตลาดโลก

๒) พัฒนาเขตอุตสาหกรรมโอเลโอเคมีคอลแบบครบวงจรในจังหวัดกระบี่ สุราษฎร์ธานีและชุมพร เพื่อให้เป็นอุตสาหกรรมใหม่ของภาค และสร้างมูลค่าเพิ่มให้กับน้ำมันปาล์ม รวมทั้งส่งเสริมการผลิตและจัดจำหน่ายผลิตภัณฑ์จากอุตสาหกรรมโอเลโอเคมีคอลในตลาดต่างประเทศ และพัฒนาความร่วมมือในการกำหนดมาตรฐานกลาง คุณภาพผลผลิตปาล์มน้ำมันของอาเซียน และกลไกความร่วมมือระหว่างประเทศเพื่อนบ้าน (มาเลเซีย อินโดนีเซีย ไทย) ในฐานะผู้ผลิตน้ำมันปาล์มรายใหญ่ของโลกในการกำหนดมาตรฐานราคาน้ำมันปาล์มเพื่อเพิ่มอำนาจการต่อรองในตลาดโลกและสร้างเสถียรภาพด้านราคา

๓) พัฒนาและสนับสนุนการใช้เทคโนโลยีชีวภาพและนวัตกรรมในการผลิตภาคเกษตร เพื่อเพิ่มประสิทธิภาพการผลิต และพัฒนาคุณภาพผลผลิตให้กับยางพาราและปาล์มน้ำมัน รองรับการพัฒนาอุตสาหกรรมแปรรูปการเกษตรในอนาคต รวมทั้งการแปรรูปผลิตภัณฑ์ใหม่ๆ อาทิ เครื่องสำอาง ยาสมุนไพร เวชสำอาง ผลิตภัณฑ์อาหาร เป็นต้น รวมทั้งการประชาสัมพันธ์และทำการตลาดผลิตภัณฑ์ใหม่ เพื่อเพิ่มช่องทางในการจำหน่ายยางพาราได้มากขึ้น

ยุทธศาสตร์ที่ ๓ พัฒนาการผลิตสินค้าเกษตรหลักของภาคและสร้างความเข้มแข็งสถาบันเกษตรกร

แนวทางการพัฒนา

๑) ยกระดับการผลิตสินค้าเกษตรที่เป็นอัตลักษณ์ที่เหมาะสมกับศักยภาพพื้นที่ของภาค เช่น ข้าว (ข้าวสังหยด ข้าวหอมกระดังงา ข้าวเล็บนก) ไม้ผล (กล้วยหอมทอง มะพร้าว ทุเรียน มังคุด ส้มโอ) และปศุสัตว์ (โคขุนศรีวิชัย) เพื่อให้เป็นสินค้ามูลค่าสูงและได้มาตรฐานส่งออก โดยการส่งเสริมและสนับสนุนการใช้เทคโนโลยีเข้ามาช่วยในการปรับปรุงการปลูกพืช การบำรุงรักษา การเก็บเกี่ยว และการแปรรูปเพื่อสร้างมูลค่าเพิ่ม รวมทั้งส่งเสริมการทำเกษตรแปลงใหญ่ในพื้นที่ที่เหมาะสม (zoning) ส่งเสริมการประกอบธุรกิจออนไลน์ผ่านเครือข่ายการสื่อสารสาธารณะ และเพิ่มช่องทางตลาดในกลุ่มตลาดเฉพาะ (Niche Market)

๒) ยกระดับอุตสาหกรรมการเพาะเลี้ยงกุ้งและสัตว์น้ำชายฝั่งและการทำอุตสาหกรรมประมงทะเลที่ได้มาตรฐานสากล โดยส่งเสริมให้มีการเพาะเลี้ยงที่เป็นมิตรกับสิ่งแวดล้อม การพัฒนากระบวนการผลิตที่มีประสิทธิภาพและมีการบริหารจัดการที่ได้มาตรฐานสุขอนามัยและเป็นไปตามกฎกติกาสากล การส่งเสริมการจัดระเบียบเรือประมงเข้าสู่ระบบการควบคุมได้อย่างถูกต้องต้องมีมาตรการควบคุมและเฝ้าระวังการประมง IUU ที่มีประสิทธิภาพขึ้นไป จนถึงการพัฒนากระบวนการตรวจสอบย้อนกลับ (Traceability) ของสินค้าประมง รวมทั้งส่งเสริมการแปรรูปผลิตภัณฑ์อาหารทะเลที่หลากหลาย ในพื้นที่จังหวัดสุราษฎร์ธานี นครศรีธรรมราช สงขลา และชุมพร

๓) ส่งเสริมการทำเกษตรแบบผสมผสาน เพื่อสร้างความสามารถในการพึ่งพาตนเองและความมั่นคงทางด้านรายได้ให้กับเกษตรกรรายย่อย สามารถใช้ทรัพยากรและปัจจัยการผลิตอย่างคุ้มค่า โดยเฉพาะการทำเกษตรและเลี้ยงสัตว์ผสมผสานร่วมกับการปลูกยางพาราปาล์มน้ำมันและไม้ผล หรือพื้นที่ปลูกยางพาราและปาล์มน้ำมันที่ไม่เหมาะสมให้ผลผลิต ส่งเสริมการปลูกพืชพันธุ์ดี (ไม้ผล และพืชผัก รวมทั้งพืชเศรษฐกิจอื่น) ที่คำนึงถึงความสอดคล้องกับความต้องการของตลาด โดยการเพิ่มคุณภาพการเกษตรให้ได้มาตรฐานเกษตรอินทรีย์ พัฒนาแหล่งน้ำเพื่อสนับสนุนการทำเกษตรผสมผสาน

๔) ส่งเสริมให้มีการใช้เทคโนโลยีและนวัตกรรมในการผลิตและบริหารจัดการฟาร์มอย่างเป็นระบบ โดยเฉพาะในกลุ่มเกษตรกรรุ่นใหม่เพื่อพัฒนาไปสู่การเป็นเกษตรกรมืออาชีพ (Smart Farmer) โดยสนับสนุนการรวมกลุ่มเกษตรกร การสร้างและพัฒนาความเข้มแข็งขององค์กร/สถาบันเกษตรกร และพัฒนาเครือข่ายวิสาหกิจชุมชนหรือสหกรณ์การเกษตร ส่งเสริมการใช้เทคโนโลยีและนวัตกรรมในการผลิตและบริหารจัดการฟาร์มอย่างเป็นระบบรวมทั้งสนับสนุนการเข้าถึงแหล่งความรู้และแหล่งเงินทุนที่เป็นธรรมและทั่วถึง ยกย่องสินค้าและผู้ประกอบการให้มีความสามารถในการแข่งขัน เชื่อมโยงเครือข่ายในรูปแบบ คลัสเตอร์ สร้างความเชื่อมโยงธุรกิจชุมชนและSME ส่งเสริมการพัฒนาธุรกิจ Startup และส่งเสริมการพัฒนา ตามแนวทางพระราชรัฐ

๕) วางระบบป้องกันและแก้ไขปัญหาความเสื่อมโทรมของทรัพยากรธรรมชาติและสิ่งแวดล้อม ที่เป็นฐานปัจจัยการผลิตทางการเกษตรของภาค เพื่อรักษาสมดุลของระบบนิเวศให้เกิดความยั่งยืน อาทิ พื้นที่ป่าที่เป็นแหล่งต้นน้ำ ดิน แหล่งน้ำ ชายฝั่ง รวมทั้งพื้นที่ป่าชายเลน ซึ่งเป็นแหล่งที่อยู่อาศัยและอนุบาลสัตว์น้ำวัยอ่อน โดยอาศัยความร่วมมือของชุมชนในการป้องกันอนุรักษ์และฟื้นฟูทรัพยากรธรรมชาติ รวมทั้งการวางระบบป้องกันและแก้ไขปัญหาอุทกภัยในพื้นที่ที่เกิดน้ำท่วมซ้ำซาก อาทิ พัทลุง และนครศรีธรรมราช

ยุทธศาสตร์ที่ ๔ พัฒนาโครงสร้างพื้นฐานสนับสนุนการท่องเที่ยว การพัฒนา เขตอุตสาหกรรม และการเชื่อมโยงการค้าโลก

แนวทางการพัฒนา

๑) พัฒนาโครงข่ายคมนาคมขนส่งเชื่อมโยงการพัฒนาแหล่งท่องเที่ยวชั้นนำแห่งใหม่กับแหล่งท่องเที่ยวที่มีชื่อเสียง โดยพัฒนาถนนเลียบริมชายฝั่งทะเลอ่าวไทยสายชุมพร-สุราษฎร์ธานี-นครศรีธรรมราช-สงขลา เชื่อมโยงกับสาย The Royal Coast ของภาคกลาง พัฒนาเส้นทางรถไฟ เพื่อสนับสนุนการท่องเที่ยวเชื่อมโยงฝั่งอันดามันและอ่าวไทย อาทิ สายท่าขุน-พังงา-พุนพิน-ดอนสัก สายระนอง-ชุมพร และพัฒนาเส้นทางรถไฟเชื่อมโยงพื้นที่ตอนเหนือ-ใต้ของฝั่งอันดามัน และสายระนอง-พังงา-กระบี่-ตรัง ควบคู่กับการพัฒนาเมืองภูเก็ต เมืองหาดใหญ่ รวมทั้งเมืองศูนย์กลางเศรษฐกิจของภาค ให้เป็นเมืองนำอยู่สามารถรองรับการขยายตัวทางเศรษฐกิจและการท่องเที่ยว

๒) พัฒนาและสนับสนุนท่าเรือสำราญในจังหวัดภูเก็ต ให้เป็นท่าเรือหลัก (Homeport) ของโลก รวมทั้งพัฒนาท่าเรือแวะพัก (Port of Call) และท่าเรือมาริน่าให้มีมาตรฐานในแหล่งท่องเที่ยวทางทะเลที่มีศักยภาพของภาค (กระบี่ พังงา และสมุย)

๓) พัฒนาระบบโครงสร้างพื้นฐานสนับสนุนการพัฒนาเขตอุตสาหกรรมแปรรูปยางพารา หาดใหญ่-สะเดา โดยเร่งรัดการพัฒนาโครงข่ายรถไฟ อาทิ รถไฟฟ้าหาดใหญ่-ปาดังเบซาร์ รถไฟทางคู่ชุมพร-สุราษฎร์ธานี-หาดใหญ่-สงขลา พัฒนาทางหลวงพิเศษ (Motorway) หาดใหญ่-ด่านพรมแดนสะเดา พัฒนาศูนย์กระจายสินค้าทุ่งสงเป็นศูนย์กลางการเชื่อมโยงการขนส่งระบบราง รวมทั้งพัฒนาเมืองรอบสถานีขนส่งระบบรางในเมืองทุ่งสงและเมืองสะเดา (ปาดังเบซาร์) ตลอดจนพัฒนาท่าเรือสงขลาแห่งที่ ๒ เพื่อรองรับการขนส่งสินค้าเชื่อมโยงกับท่าเรือชายฝั่งและท่าเรือหลักทั้งภายในและต่างประเทศ

๔) พัฒนาโครงสร้างพื้นฐานเชื่อมโยงภาคใต้กับเส้นทางการค้าโลก โดยการพัฒนาและปรับปรุงท่าเรือที่มีอยู่ในปัจจุบันให้สามารถใช้ประโยชน์ได้อย่างเต็มศักยภาพ พัฒนาและปรับปรุงสนามบินนานาชาติและสนามบินภายในประเทศ พัฒนาโครงข่ายรถไฟเชื่อมโยงท่าเรือสงขลา ๒-หาดใหญ่- ปาดังเบซาร์-บัตเตอร์เวอร์ธ (รัฐปีนัง มาเลเซีย) รวมทั้งพัฒนาโครงข่ายถนนสายหลักเป็น ๔ ช่องจราจร และการพัฒนาโครงข่ายถนนสายรองให้เชื่อมโยงกับถนนสายหลักเพื่อสนับสนุนการขนส่งและกระจายสินค้าจากพื้นที่ตอนในสู่พื้นที่หลักได้อย่างมีประสิทธิภาพ รวมทั้งการพัฒนาระบบส่งน้ำดิบ โดยการพัฒนาระบบโครงข่ายท่อส่งน้ำ ระบบจำหน่ายน้ำและการเพิ่มประสิทธิภาพระบบส่งน้ำให้เพียงพอเพื่อสนับสนุนปริมาณความต้องการใช้น้ำที่เพิ่มขึ้นและลดผลกระทบจากปัญหาขาดแคลนน้ำในช่วงฤดูแล้ง

แผนพัฒนากลุ่มจังหวัดภาคใต้ฝั่งอ่าวไทย (พ.ศ.๒๕๖๑- ๒๕๖๔) ประเด็นยุทธศาสตร์

- ยุทธศาสตร์ที่ ๑ พัฒนาการผลิต แปรรูป และการบริหารจัดการ พืชเศรษฐกิจหลัก (ปาล์มน้ำมัน ยางพารา ไม้ผล)
- ยุทธศาสตร์ที่ ๒ การเพิ่มผลผลิตจากการประมงชายฝั่ง การเพาะเลี้ยงสัตว์น้ำเศรษฐกิจ และการเลี้ยงสัตว์เศรษฐกิจที่มีความโดดเด่นในพื้นที่
- ยุทธศาสตร์ที่ ๓ พัฒนาสู่การเป็นสถานที่ท่องเที่ยวนานาชาติ ที่มีคุณภาพ และมีความหลากหลายของรูปแบบการท่องเที่ยว
- ยุทธศาสตร์ที่ ๔ พัฒนาระบบโครงสร้างพื้นฐาน การขนส่ง และโลจิสติกส์ เพื่อรองรับการพัฒนาของกลุ่มจังหวัด
- ยุทธศาสตร์ที่ ๕ การพัฒนาสู่การเป็นเมืองสีเขียว และสังคมคุณภาพ

ยุทธศาสตร์จังหวัดสุราษฎร์ธานี

“เมืองเกษตรคุณภาพ การท่องเที่ยวยั่งยืน สังคมเป็นสุข”

เป้าประสงค์รวม

๑. เพิ่มศักยภาพการพัฒนาเศรษฐกิจด้านการเกษตรและอุตสาหกรรมเกษตรการท่องเที่ยว และการขนส่งโลจิสติกส์
๒. สู่สังคมเป็นสุขด้วยการพัฒนาคุณภาพชีวิตของประชาชน
๓. มีฐานทรัพยากรธรรมชาติและบริหารจัดการสิ่งแวดล้อมที่ยั่งยืน

ประเด็นยุทธศาสตร์การพัฒนาจังหวัด ประกอบด้วย

ยุทธศาสตร์ที่ ๑ การเพิ่มศักยภาพการแข่งขันภาคเกษตร และอุตสาหกรรมเกษตร

เป้าประสงค์เชิงยุทธศาสตร์

๑. มูลค่าทางเศรษฐกิจของยางพาราและปาล์มน้ำมันเพิ่มสูงขึ้น
๒. สินค้าเกษตรมีคุณภาพปลอดภัยระดับมาตรฐาน

ยุทธศาสตร์ที่ ๒ การส่งเสริมการท่องเที่ยวที่ยั่งยืน

เป้าประสงค์เชิงยุทธศาสตร์

จังหวัดมีการจัดการศักยภาพทางการท่องเที่ยวที่ยั่งยืนสอดคล้องกระแสโลก

ยุทธศาสตร์ที่ ๓ การเชื่อมโยงเส้นทางคมนาคมและศูนย์โลจิสติกส์ (Logistics Hub)

ภาคใต้ตอนบน

เป้าประสงค์เชิงยุทธศาสตร์

ระบบโครงสร้างพื้นฐานด้านคมนาคมขนส่งและโลจิสติกส์ของจังหวัดมีศักยภาพในการแข่งขันระดับประเทศ

ยุทธศาสตร์ที่ ๔ การพัฒนาสังคมปลอดภัย คุณภาพชีวิตที่ดี และมีศักยภาพในการแข่งขัน

เป้าประสงค์เชิงยุทธศาสตร์

๑. ชุมชนและแหล่งท่องเที่ยวหลักมีความปลอดภัยและสงบสุข

๒. เยาวชนได้รับการพัฒนาเต็มศักยภาพ

๓. ประชาชนมีสุขภาวะ

ยุทธศาสตร์ที่ ๕ การสร้างฐานทรัพยากรธรรมชาติที่มั่นคงและมีสภาพแวดล้อมที่เหมาะสม

เป้าประสงค์เชิงยุทธศาสตร์

๑. ชุมชนและเมืองท่องเที่ยวหลักมีสภาพแวดล้อมที่ดี

๒. พื้นที่ป่ายังคงความอุดมสมบูรณ์และมีพื้นที่สีเขียวเพิ่มขึ้น (ป่าบก ป่าชายเลน)

๓. ชุมชนเสี่ยงภัยมีความพร้อมในการจัดการภัยพิบัติและสาธารณภัย

๑.๔ ยุทธศาสตร์การพัฒนาขององค์กรปกครองส่วนท้องถิ่นในเขตจังหวัด

ยุทธศาสตร์การพัฒนาขององค์กรปกครองส่วนท้องถิ่นในเขตจังหวัด พ.ศ. ๒๕๖๖-๒๕๗๐

วิสัยทัศน์

“โครงสร้างพื้นฐานดี ประเพณีวัฒนธรรมเด่น เน้นการท่องเที่ยว รักษาสิ่งแวดล้อม น้อมนำเศรษฐกิจพอเพียง”

ยุทธศาสตร์การพัฒนา

ยุทธศาสตร์ที่ ๑ ด้านโครงสร้างพื้นฐาน

ยุทธศาสตร์ที่ ๒ ด้านคุณภาพชีวิต

ยุทธศาสตร์ที่ ๓ ด้านการศึกษา

ยุทธศาสตร์ที่ ๔ ด้านศาสนา ศิลปวัฒนธรรม จารีตประเพณี และภูมิปัญญาท้องถิ่น

ยุทธศาสตร์ที่ ๕ ด้านการท่องเที่ยว ทรัพยากรธรรมชาติและสิ่งแวดล้อม

ยุทธศาสตร์ที่ ๖ ด้านการบริหารจัดการท้องถิ่นที่ดีตามหลักธรรมาภิบาล

พันธกิจ

๑. บูรณาการและพัฒนาโครงสร้างพื้นฐานให้ได้มาตรฐาน

๒. สนับสนุนการจัดทำผังเมืองรวมจังหวัด

๓. ส่งเสริมการพัฒนาด้านอาชีพ การลงทุนและพาณิชย์กรรม

๔. พัฒนาศักยภาพด้านเศรษฐกิจ การประกอบอาชีพและส่งเสริมการดำเนินงานตามหลักปรัชญาเศรษฐกิจพอเพียง

๕. สร้างความเข้มแข็ง และรักษาความสงบเรียบร้อยของชุมชน

๖. ส่งเสริมด้านกีฬาและนันทนาการ

๗. ส่งเสริม สนับสนุนการบริการด้านสาธารณสุข

๘. ส่งเสริม สนับสนุนการจัดการศึกษาให้ได้มาตรฐาน

๙. ขยายโอกาส เพิ่มช่องทางการเรียนรู้ และลดความเหลื่อมล้ำทางการศึกษา

๑๐. ทำนุบำรุง ส่งเสริมกิจกรรมทางด้านศาสนา อนุรักษ์ศิลปวัฒนธรรม ประเพณี จารีต
ประเพณีชาวบ้าน และภูมิปัญญาท้องถิ่น

๑๑. ส่งเสริม ประชาสัมพันธ์ และยกระดับมาตรฐานด้านการท่องเที่ยว และพัฒนาแหล่ง
ท่องเที่ยวให้ได้มาตรฐาน

๑๒. ส่งเสริม อนุรักษ์ ฟื้นฟู และสร้างเครือข่ายด้านทรัพยากรธรรมชาติและสิ่งแวดล้อม

๑๓. พัฒนาศักยภาพการบริหารจัดการขององค์การบริหารส่วนจังหวัดสุราษฎร์ธานี

๑๔. ส่งเสริมประชาธิปไตย ความเสมอภาค สิทธิเสรีภาพ และการมีส่วนร่วมในการพัฒนา

ท้องถิ่น

๑๕. ส่งเสริมการเทิดทูนสถาบันหลักของชาติและผู้ทำคุณประโยชน์แก่บ้านเมือง

เป้าประสงค์

๑. ปกป้องและเชิดชูสถาบันหลักของชาติ และการยกย่อง เชิดชูเกียรติผู้ทำคุณประโยชน์ต่อ
ประเทศ

๒. ส่งเสริมการปกครองตามระบอบประชาธิปไตย และการมีส่วนร่วมของประชาชน

๓. ส่งเสริมการบริหารจัดการตามหลักธรรมาภิบาล

๔. พัฒนาเส้นทางคมนาคมขนส่งให้มีคุณภาพและได้มาตรฐาน

๕. พัฒนาสาธารณูปโภค และสาธารณูปการ ไฟฟ้าแสงสว่าง การผังเมือง การควบคุมอาคาร
และการบริหารจัดการน้ำ

๖. ส่งเสริม อนุรักษ์ ศิลปวัฒนธรรมประเพณี จารีตประเพณี ภูมิปัญญาท้องถิ่น และทำนุ
บำรุงศาสนา

๗. ส่งเสริมด้านสวัสดิการสังคม สังคมสงเคราะห์ และสาธารณสุข

๘. ส่งเสริมการจัดการศึกษาให้ได้มาตรฐานการศึกษา

๙. การส่งเสริม และพัฒนาอาชีพ การลงทุน และพาณิชย์กรรม

๑๐. ส่งเสริมการดำเนินชีวิตตามหลักปรัชญาเศรษฐกิจพอเพียง

๑๑. ส่งเสริมด้านการกีฬาและนันทนาการ

๑๒. ส่งเสริมการจัดระเบียบชุมชน สังคม และการรักษาความสงบเรียบร้อย สร้างความสมานฉันท์ ให้สังคมสงบสุข

๑๓. ส่งเสริม สนับสนุนการท่องเที่ยวอย่างยั่งยืน

๑๔. อนุรักษ์ ฟื้นฟู สร้างเครือข่าย เฝ้าระวังทรัพยากรธรรมชาติและสิ่งแวดล้อม

๑๕. พัฒนาบุคลากร และเพิ่มประสิทธิภาพการบริการ เพื่อเข้าสู่ประชาคมอาเซียน

๒. ยุทธศาสตร์ขององค์กรปกครองส่วนท้องถิ่น

๒.๑ วิสัยทัศน์

องค์การบริหารส่วนตำบลทุ่งเตาใหม่ เป็นองค์กรที่มีการบริหารจัดการตามหลักธรรมาภิบาล ประชาชนมีคุณภาพชีวิตที่ดี มีโครงสร้างพื้นฐานที่ได้มาตรฐาน ส่งเสริมการศึกษา ศิลปวัฒนธรรมประเพณี

๒.๒ ยุทธศาสตร์

๑. ยุทธศาสตร์การพัฒนาด้านโครงสร้างพื้นฐาน

๒. ยุทธศาสตร์ด้านการส่งเสริมคุณภาพชีวิต

๓. ยุทธศาสตร์การพัฒนาด้านการศึกษา

๔. ยุทธศาสตร์การพัฒนาด้านการจัดระเบียบชุมชน/สังคมและการรักษาความสงบเรียบร้อย

๕. ยุทธศาสตร์การพัฒนาด้านทรัพยากรธรรมชาติและสิ่งแวดล้อม

๖. ยุทธศาสตร์การพัฒนาด้านศาสนา ศิลปะ วัฒนธรรม จารีตประเพณีและภูมิปัญญาท้องถิ่น

๗. ยุทธศาสตร์การพัฒนาด้านการบริหารจัดการบ้านเมืองที่ดี

๘. ยุทธศาสตร์การพัฒนาด้านบริการสาธารณะเข้าสู่ประชาคมอาเซียน

๒.๓ เป้าประสงค์

๑. ปรับปรุงและพัฒนาโครงสร้างพื้นฐานและระบบสาธารณูปโภคที่มีประสิทธิภาพ

๒. ส่งเสริมและพัฒนาสร้างความเข้มแข็งด้านเศรษฐกิจ พัฒนาสังคม คุณธรรม จริยธรรม และคุณภาพชีวิตของประชาชน

๓. ส่งเสริมบุคลากรด้านการศึกษาให้มีศักยภาพและเด็กก่อนปฐมวัยได้รับการเลี้ยงดูตามมาตรฐาน

๔. ส่งเสริมพัฒนาและสร้างความเข้มแข็งด้านเศรษฐกิจ พัฒนาสังคมคุณธรรม จริยธรรมและคุณภาพชีวิตของประชาชน

๕. บริหารจัดการทรัพยากรธรรมชาติและสิ่งแวดล้อมอย่างยั่งยืน

๖. ส่งเสริมทำนุบำรุงศาสนา อนุรักษ์ศิลปวัฒนธรรม ประเพณีท้องถิ่น จารีตประเพณี ภูมิปัญญาท้องถิ่น

๗. บริหารจัดการตามหลักธรรมาภิบาล

๘. ข้อมูลข่าวสารที่ทันสมัยทันต่อเหตุการณ์ และมีความรู้ความเข้าใจต่อการเข้าสู่ประชาคมอาเซียน สามารถพูดภาษาอังกฤษและภาษาอาเซียนได้พอสมควร

๒.๔ ตัวชี้วัด

๑. จำนวนของถนนที่มีการก่อสร้างและได้มาตรฐาน

๒. จำนวนประชาชนในตำบลมีไฟฟ้าใช้ทุกครัวเรือน

๓. จำนวนของผู้สูงอายุ ผู้พิการผู้ป่วยเอดส์และผู้ด้อยโอกาส ได้รับการดูแลและได้รับการส่งเสริมด้านอาชีพ
๔. จำนวนการป้องกันและควบคุมโรคติดต่อ
๕. ร้อยละของงบประมาณที่อุดหนุนส่งเสริมการศึกษา
๖. ร้อยละของศูนย์พัฒนาเด็กเล็กมีการศึกษาและดำเนินงานตามมาตรฐานของ ศพด.
๗. จำนวนครุว์เรือนในการจัดกิจกรรมการป้องกันปราบปรามยาเสพติด
๘. จำนวนประชาชนที่ส่งเสริมสนับสนุนการพัฒนาศักยภาพผู้นำชุมชนและประชาชนทั่วไป
๙. จำนวนประชาชนในการอนุรักษ์ทรัพยากรธรรมชาติและสิ่งแวดล้อม
๑๐. จำนวนครุว์เรือนที่มีการกำจัดขยะอย่างถูกสุขลักษณะ
๑๑. จำนวนของประชาชนมีส่วนร่วมในการส่งเสริมศาสนาและอนุรักษ์วัฒนธรรมท้องถิ่น
๑๒. งบประมาณที่ดำเนินการตามกิจกรรมทางศาสนา ศิลปวัฒนธรรมจารีตประเพณีและภูมิปัญญาท้องถิ่น
๑๓. จำนวนของประชาชนมีส่วนร่วมในการส่งเสริมศาสนาและอนุรักษ์วัฒนธรรมท้องถิ่น
๑๔. งบประมาณที่ดำเนินการตามกิจกรรมทางศาสนา ศิลปวัฒนธรรมจารีตประเพณีและภูมิปัญญาท้องถิ่น
๑๕. ร้อยละของประชาชนที่รับบริการได้รับความพึงพอใจ
๑๖. ร้อยละของบุคลากรได้รับการอบรม
๑๗. ร้อยละของการดำเนินการมีประชาชนมีส่วนร่วม
๑๘. จำนวนบุคลากรมีความรู้ความสามารถในการปฏิบัติงาน จำนวนประชาชนมีส่วนร่วมในการพัฒนาท้องถิ่นการรับรู้ข่าวสารของประชาชนเพิ่มขึ้น

๒.๕ ค่าเป้าหมาย

๑. เพื่อพัฒนาโครงสร้างพื้นฐาน
๒. เพื่อพัฒนาส่งเสริมคุณภาพชีวิต
๓. เพื่อพัฒนาการศึกษา
๔. เพื่อพัฒนาการจัดระเบียบชุมชน/สังคมและการรักษาความสงบ
๕. เพื่อพัฒนาทรัพยากรธรรมชาติและสิ่งแวดล้อม
๖. เพื่อพัฒนาศาสนา ศิลปะ วัฒนธรรม จารีตประเพณีและภูมิปัญญาท้องถิ่น
๗. เพื่อพัฒนาศาสนา ศิลปะ วัฒนธรรม จารีตประเพณีและภูมิปัญญาท้องถิ่น
๘. เพื่อพัฒนาการบริหารจัดการบ้านเมืองที่ดี
๙. เพื่อพัฒนาการบริการสาธารณะเข้าสู่ประชาคมอาเซียน

๒.๖ กลยุทธ์

๑. พัฒนาเส้นทางคมนาคมการขนส่งให้มีคุณภาพและได้มาตรฐาน
๒. พัฒนาด้านสาธารณูปโภคและสาธารณูปการไฟฟ้าแสงสว่างและการบริหารจัดการน้ำ
๓. พัฒนาแหล่งน้ำเพื่ออุปโภคบริโภคและแหล่งน้ำเพื่อการเกษตร
๔. พัฒนาด้านการส่งเสริมอาชีพ
๕. พัฒนาด้านสวัสดิการสังคมและสาธารณสุข
๖. ส่งเสริมด้านการกีฬาและนันทนาการ

๗. พัฒนาระบบการศึกษาในสังกัดองค์กรปกครองส่วนท้องถิ่นให้มีคุณภาพตามมาตรฐานการศึกษาท้องถิ่น

๘. พัฒนาศักยภาพ บุคลากรด้านการศึกษาและเพิ่มช่องทางการเรียนรู้
๙. พัฒนาด้านการป้องกันและแก้ไขปัญหาเสพติด
๑๐. พัฒนาศักยภาพผู้นำชุมชน ผู้นำท้องถิ่นประชาชนและสร้างความเข้มแข็งของชุมชน
๑๑. อนุรักษ์ ส่งเสริม ฟื้นฟู สร้างเครือข่ายและเฝ้าระวังทรัพยากรธรรมชาติและสิ่งแวดล้อม
๑๒. การบำบัดและการจัดการขยะ
๑๓. ทำนุบำรุงส่งเสริมกิจกรรมทาง ด้านศาสนา
๑๔. ส่งเสริมอนุรักษ์ศิลปวัฒนธรรม จารีตประเพณี ปรากฏชาวบ้านและภูมิปัญญาท้องถิ่น
๑๕. พัฒนาองค์กรปกครองส่วนท้องถิ่นให้มีขีดสมรรถนะสูง
๑๖. พัฒนาศักยภาพบุคลากรขององค์กรปกครองส่วนท้องถิ่น
๑๗. พัฒนาสังคม คุณธรรม จริยธรรม
๑๘. พัฒนาด้านการส่งเสริมประชาธิปไตย ความเสมอภาคและสิทธิเสรีภาพ
๑๙. พัฒนาระบบ ICT ของท้องถิ่นให้เชื่อมโยง
๒๐. พัฒนาและเพิ่มประสิทธิภาพระบบการให้บริการสาธารณะเพื่อรองรับการเข้าสู่

ประชาคมอาเซียน

๒๑. พัฒนาและส่งเสริมคุณภาพชีวิตของประชาชนให้มีคุณภาพชีวิตที่ดี
๒๒. พัฒนาองค์กรปกครองส่วนท้องถิ่นให้มีขีดสมรรถนะสูง
๒๓. พัฒนาศักยภาพบุคลากรขององค์กรปกครองส่วนท้องถิ่น
๒๔. พัฒนาสังคม คุณธรรม จริยธรรม
๒๕. พัฒนาด้านการส่งเสริมประชาธิปไตย ความเสมอภาคและสิทธิเสรีภาพ
๒๖. พัฒนาระบบ ICT ของท้องถิ่นให้เชื่อมโยง

๒.๗. จุดยืนทางยุทธศาสตร์

จุดยืนองค์การบริหารส่วนตำบลทุ่งเตาใหม่

- ต้องมีเป้าหมาย เพื่อตอบสนองความต้องการของประชาชนในพื้นที่
- ต้องมีการบริหารยุทธศาสตร์
- ความสอดคล้องของยุทธศาสตร์ประเทศกับท้องถิ่น
- ภารกิจขององค์กรปกครองส่วนท้องถิ่นมีอยู่มาก
- ความต้องการของประชาชนซึ่งเป็นผู้รับบริการ
- ทรัพยากรมีจำกัด
- การวัดผลสัมฤทธิ์ของงาน

ปัจจัยความสำเร็จ

- ผู้บริหารองค์การบริหารส่วนตำบล
- การรับรู้ความร่วมมือของเจ้าหน้าที่องค์การบริหารส่วนตำบล
- การมีส่วนร่วม ระดับการมีส่วนร่วมของประชาชน

-การประสานและสนับสนุนจากภาคีภาครัฐและเอกชน

-ระบบฐานข้อมูล

-การเผยแพร่ประชาสัมพันธ์

บทบาทขององค์กรปกครองส่วนท้องถิ่นและผู้ที่เกี่ยวข้อง

-ผู้บริหารท้องถิ่น

-ผู้นำให้นโยบาย ติดตามประเมินผล

-เจ้าหน้าที่ในองค์กรปกครองส่วนท้องถิ่น

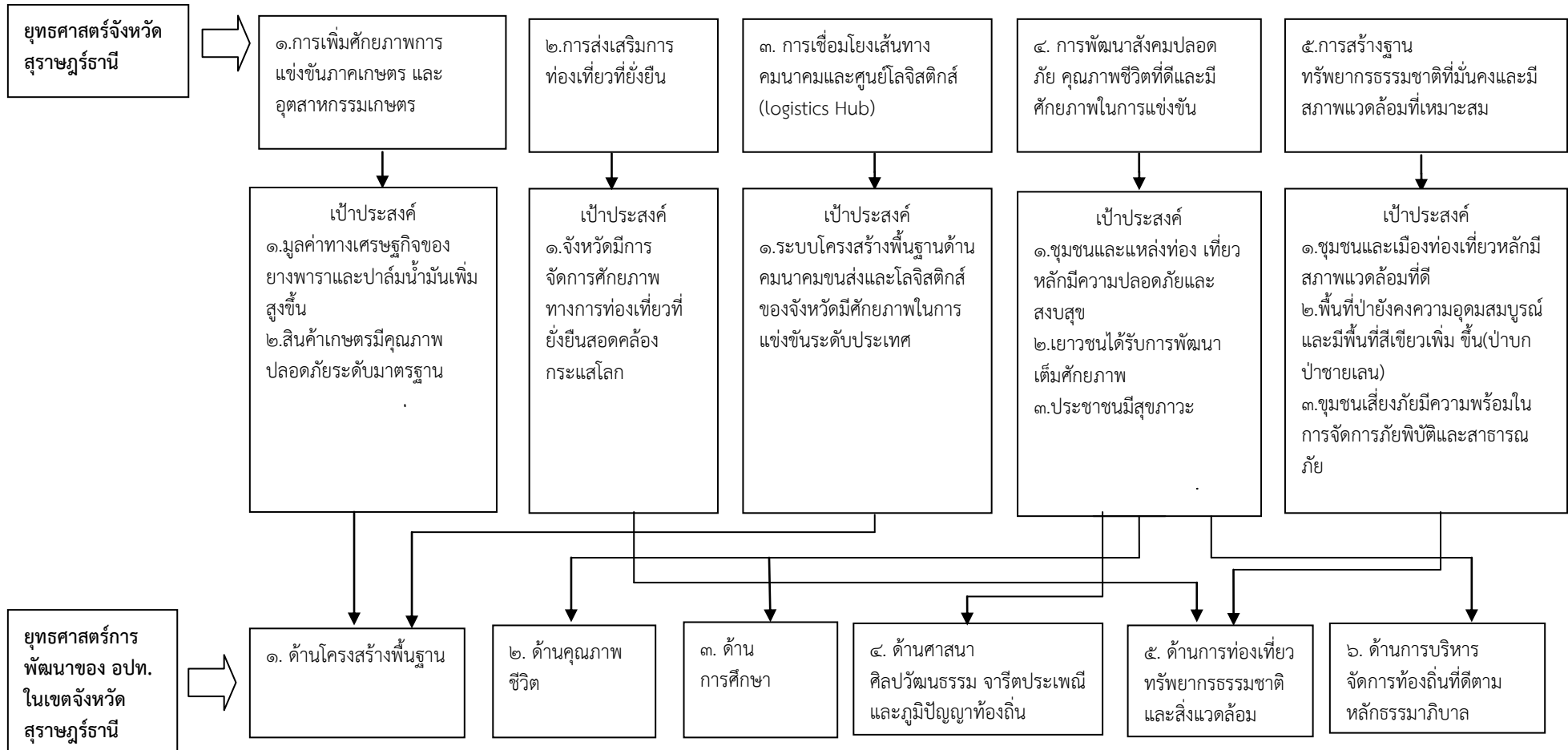
-ร่วมเป็นคณะทำงาน ประสานงานระหว่างฝ่าย สร้างบรรยากาศการทำงานที่ดี

-ประชาชนในท้องถิ่น และผู้บริการอื่นๆ

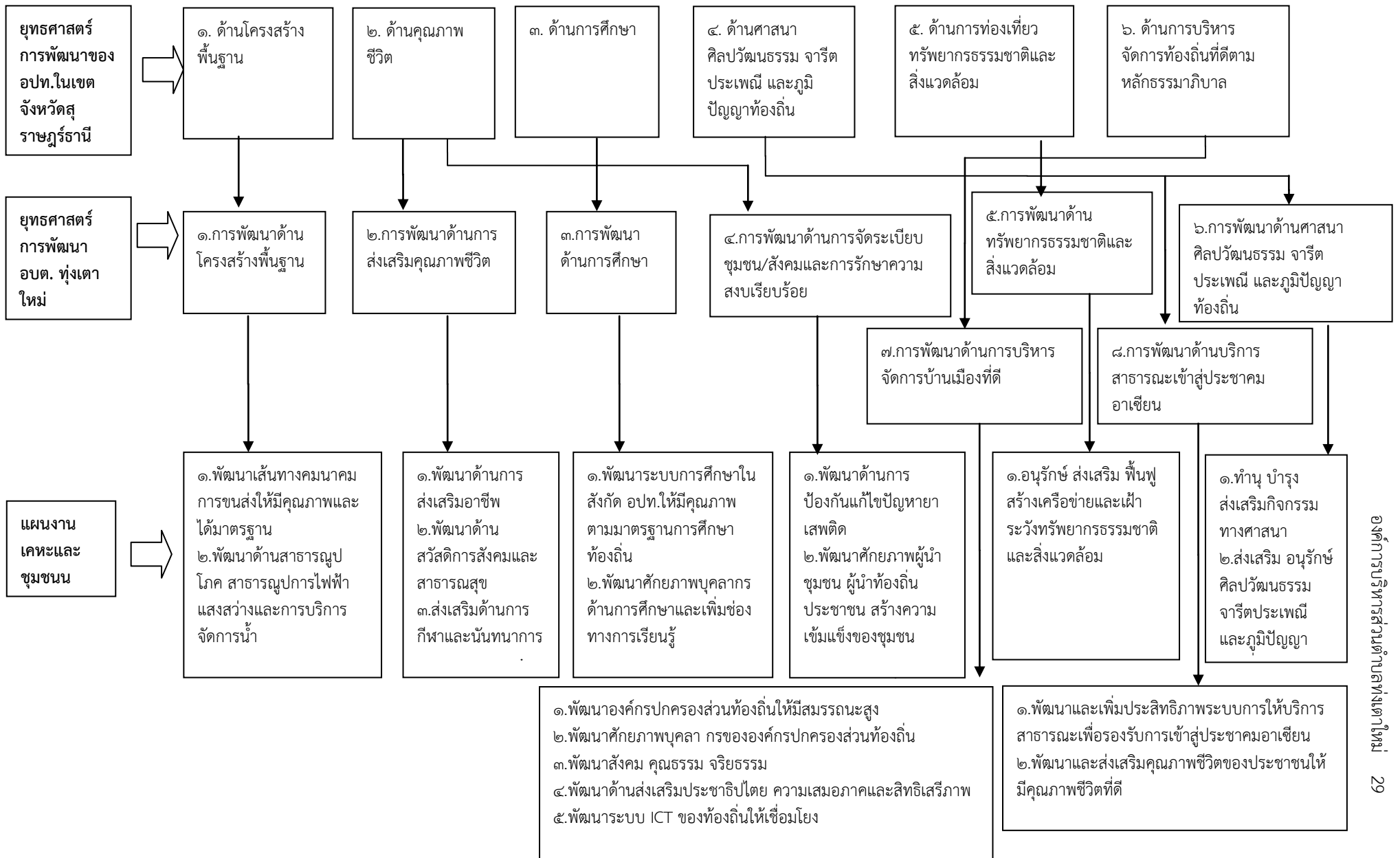
-ร่วมเป็นคณะทำงาน ให้ข้อมูลและร่วมกำหนดตามความต้องการ

-หน่วยงานราชการ สนับสนุนข้อมูล ความรู้ทางวิชาการ

๒.๘ ความเชื่อมโยงของยุทธศาสตร์ในภาพรวม



แผนพัฒนาท้องถิ่น (พ.ศ. ๒๕๖๖-๒๕๗๐) | ๒๑
 องค์การบริหารส่วนตำบลทุ่งเตาใหม่



๑.การพัฒนาด้านโครงสร้างพื้นฐาน

แผนงานเคหะและชุมชน



๑.พัฒนาเส้นทางคมนาคมการขนส่งให้มีคุณภาพและได้มาตรฐาน

ผลผลิต/โครงการ



- ๑.โครงการก่อสร้างถนนลาดยาง
- ๒.โครงการก่อสร้างถนนคอนกรีตเสริมเหล็ก
- ๓.โครงการบุกเบิกถนน
- ๔.โครงการปรับปรุงถนน
- ๕.โครงการซ่อมแซมถนน
- ๖.โครงการก่อสร้างคูระบายน้ำ/ฝิ่งท่อระบายน้ำ
- ๗.โครงการก่อสร้างสะพาน
- ๘.โครงการก่อสร้างท่อลอดเหลี่ยม

๒.พัฒนาด้านสาธารณูปโภค และสาธารณูปการ ไฟฟ้าแสงสว่างและการบริหารจัดการน้ำ

- ๑.โครงการขยายเขตไฟฟ้า/ติดตั้งไฟฟ้าสาธารณะ/ไฟสัญญาณพลังแสงอาทิตย์
- ๒.โครงการก่อสร้าง/ปรับปรุงหอกระจายข่าว/เสียงไร้สาย
- ๓.โครงการขุดเจาะบ่อบาดาล/ซ่อมแซม
- ๔.โครงการขุดบ่อน้ำตื้น
- ๕.โครงการปรับปรุง/ต่อเติมซ่อมแซมระบบประปา
- ๖.โครงการก่อสร้างระบบประปาและจัดหาภาชนะเครื่องกรองน้ำ
- ๗.โครงการก่อสร้างทำนบดิน
- ๘.ก่อสร้างสิ่งสาธารณูปโภค
- ๙.โครงการก่อสร้างฝาย/ขุดลอกฝาย/ซ่อมแซมฝาย
- ๑๐.โครงการขุดสระ

๒.การพัฒนาด้านการส่งเสริมคุณภาพชีวิต

แผนงานสร้างความ
เข้มแข็งของชุมชน
แผนงานสาธารณสุข
แผนงานงบกลาง
แผนงานศาสนา
วัฒนธรรมและ
นันทนาการ

ผลผลิต/โครงการ

๑.พัฒนาด้านการส่งเสริมอาชีพ

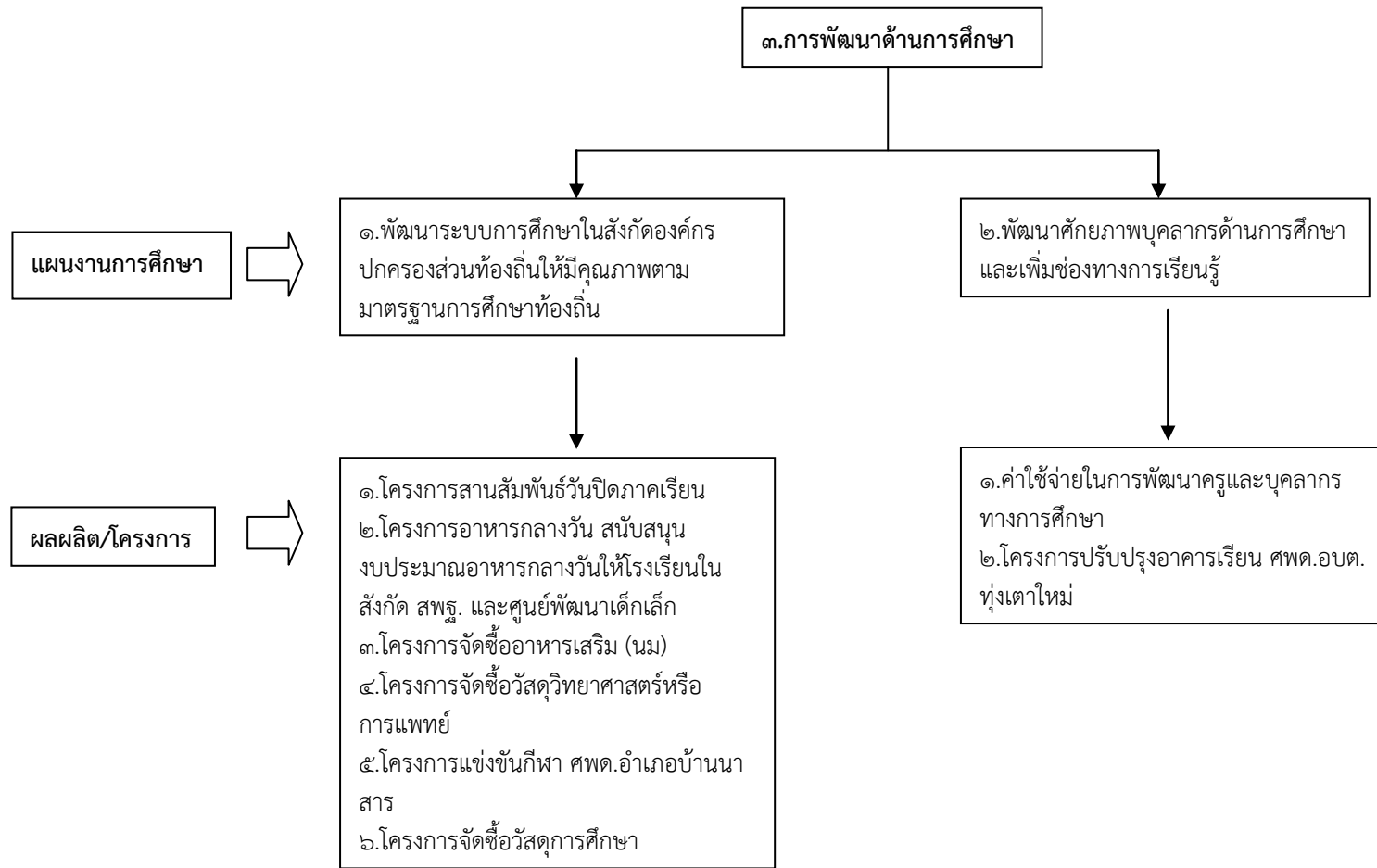
- ๑.โครงการฝึกอบรมอาชีพ
- ๒.โครงการส่งเสริมการทำปุ๋ย
- ๓.โครงการส่งเสริมการลงทุน
- ๔.โครงการส่งเสริมเรื่องการเกษตร

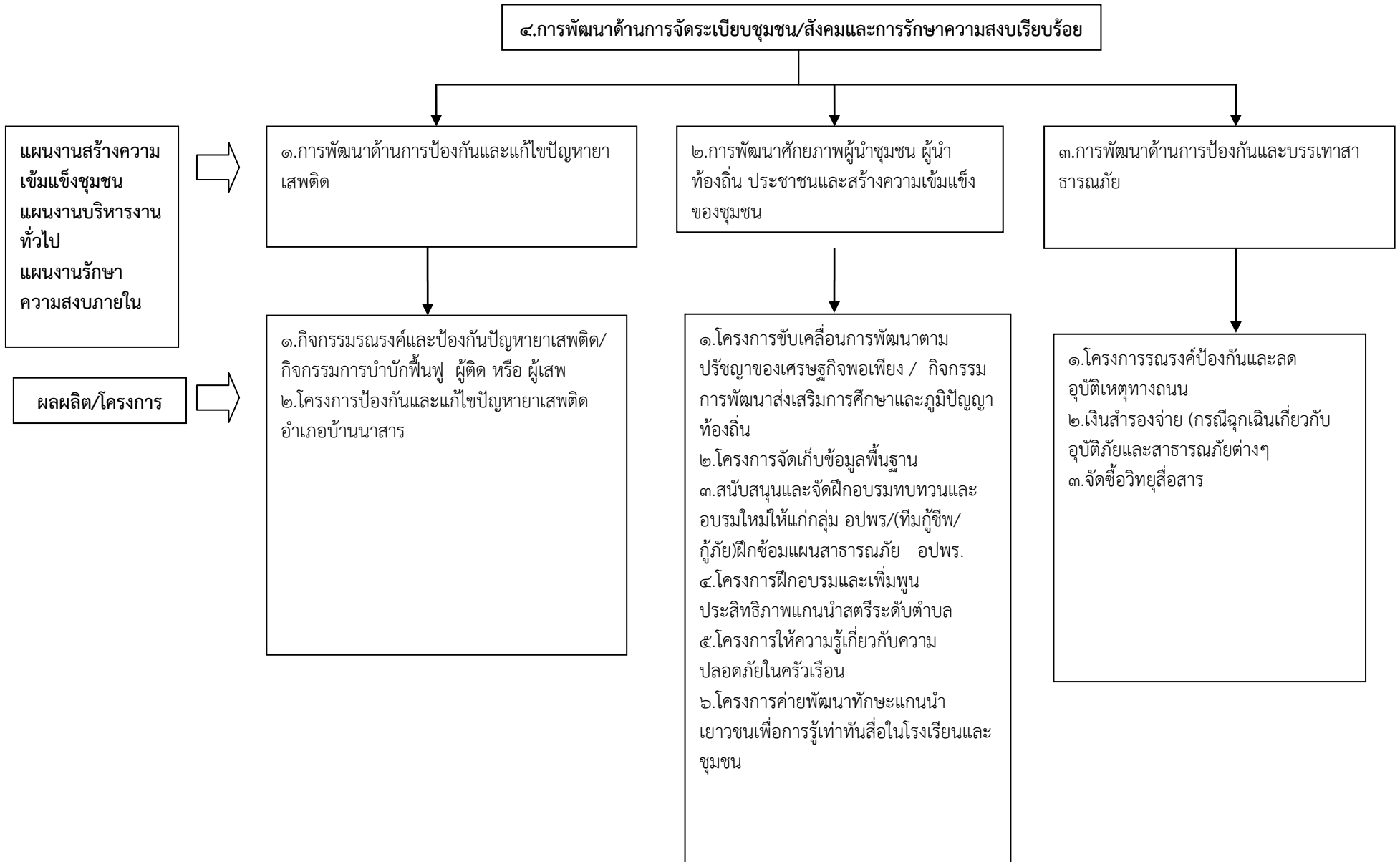
๒.พัฒนาด้านสวัสดิการและสาธารณสุข

- ๑.โครงการช่วยเหลือผู้ประสบสาธารณภัยและอุบัติเหตุต่างๆ
- ๒.โครงการจัดระบบการแพทย์ฉุกเฉินประจำตำบลทุ่งเตาใหม่
- ๓.อุดหนุนสาธารณสุขมูลฐานหมู่บ้าน
- ๔.โครงการสนับสนุนจัดสวัสดิการชุมชน
- ๕.สนับสนุนเงินสงเคราะห์เบี้ยยังชีพแก่ผู้ป่วยเอดส์
- ๖.โครงการฝึกอบรมสร้างงาน สร้างอาชีพให้แก่ผู้ติดเชื้อเอดส์/ผู้สูงอายุ/ผู้พิการ
- ๗.สนับสนุนกองทุนหลักประกันสุขภาพในระดับท้องถิ่น

๓.ส่งเสริมด้านกีฬาและนันทนาการ

- ๑.จัดซื้อวัสดุเครื่องแต่งกาย
- ๒.จัดซื้อวัสดุกีฬาต่างๆ
- ๓.สนับสนุนการแข่งขันกีฬาอำเภอ,แข่งขันกรีฑาอำเภอบ้านนาสาร,แข่งขันกีฬาไทคัพท้องถิ่นประเทศไทย,ค่าใช้จ่ายในการจัดส่งนักกีฬาเข้าร่วมแข่งขันกับหน่วยงานอื่น
- ๔.โครงการแข่งขันกีฬาภายในตำบล
- ๕.โครงการจัดการแข่งขันกรีฑานักเรียน - ประชาชนในตำบลทุ่งเตาใหม่





แผนงานการเกษตร
แผนงานสร้างความ
เข้มแข็งชุมชน



ผลผลิต/โครงการ



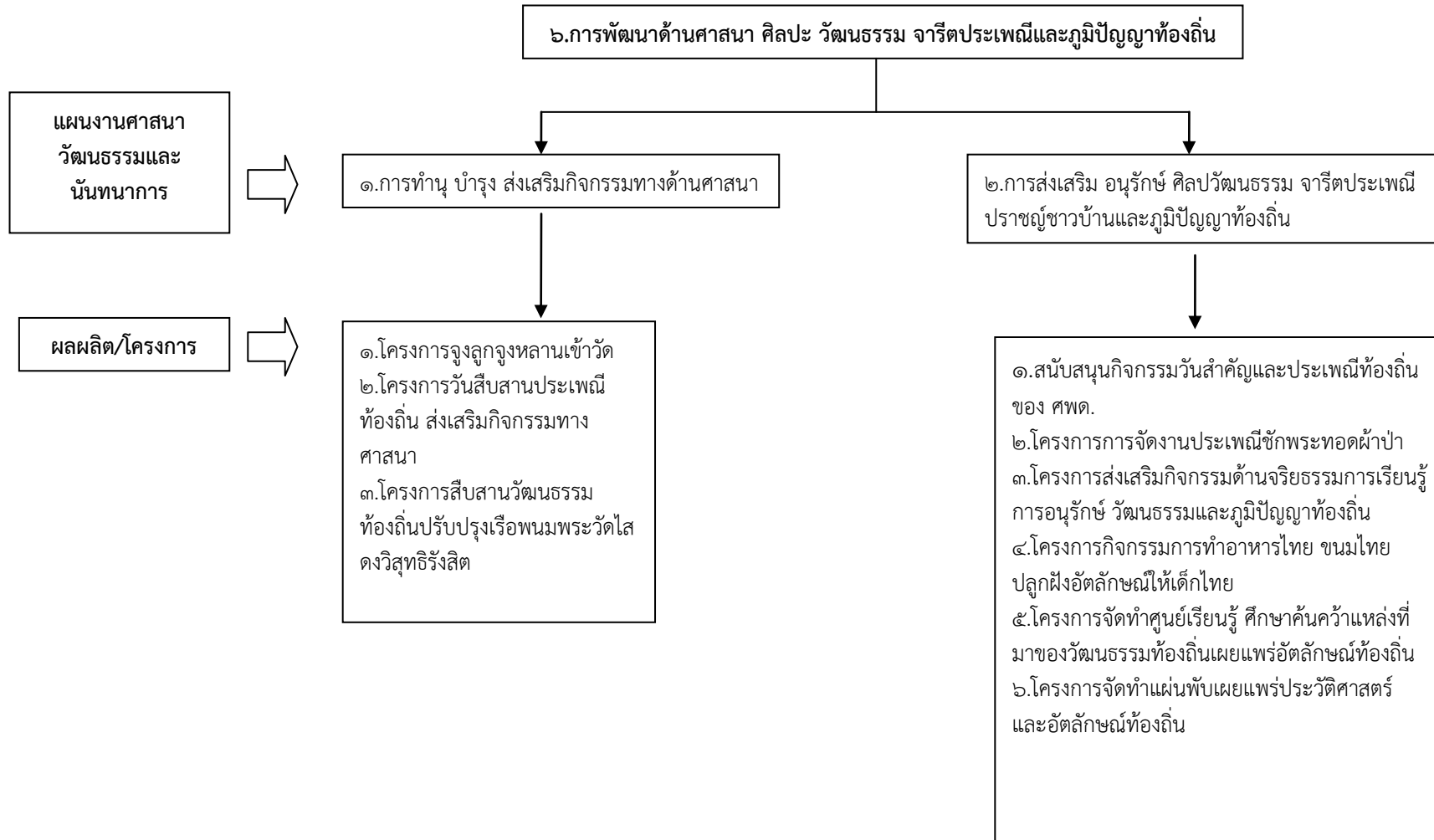
๕.การพัฒนาด้านทรัพยากรธรรมชาติและสิ่งแวดล้อม

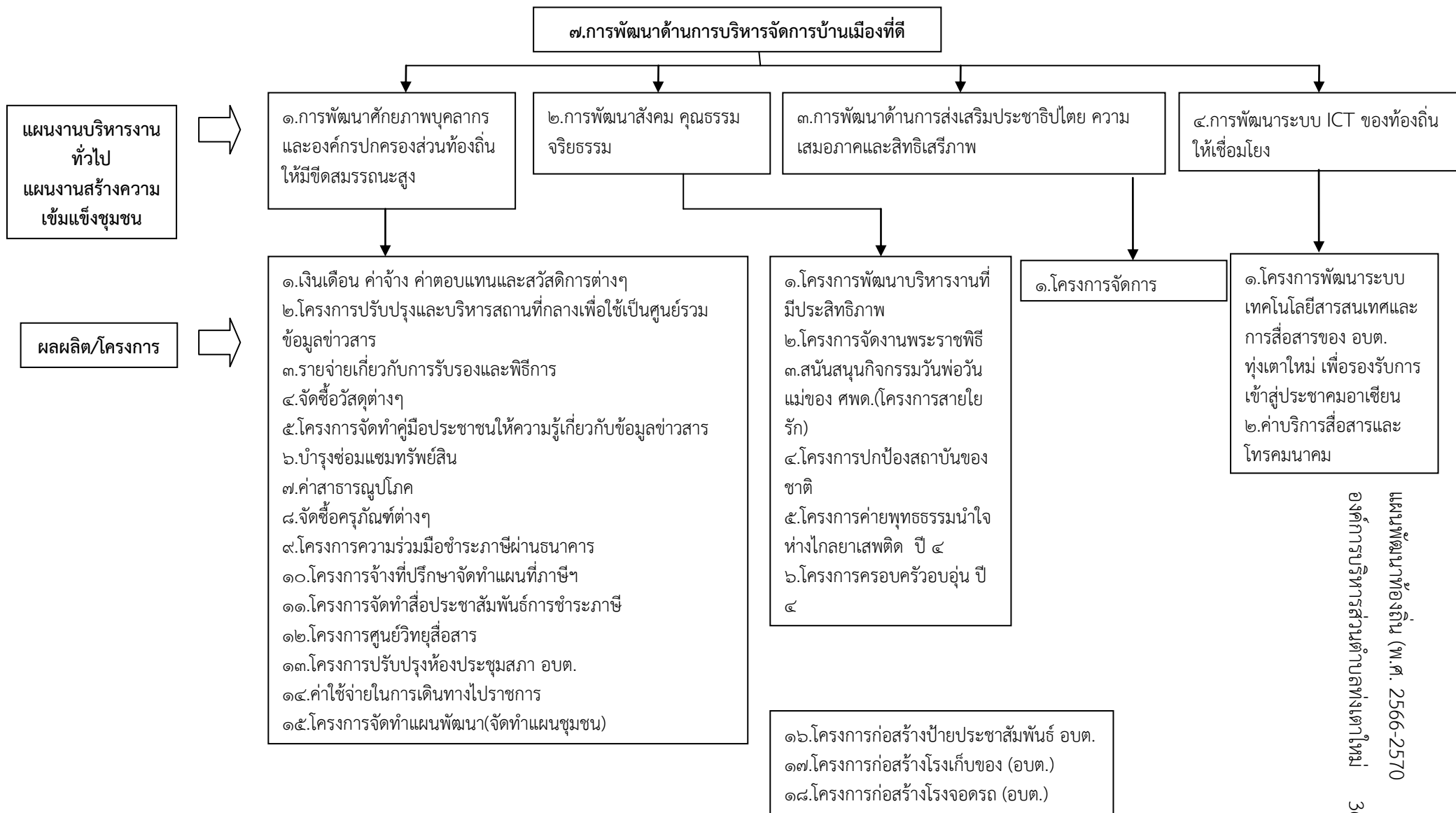


๑.การอนุรักษ์ ส่งเสริม ฟื้นฟู สร้างเครือข่ายและเฝ้า
ระวังทรัพยากรธรรมชาติและสิ่งแวดล้อม



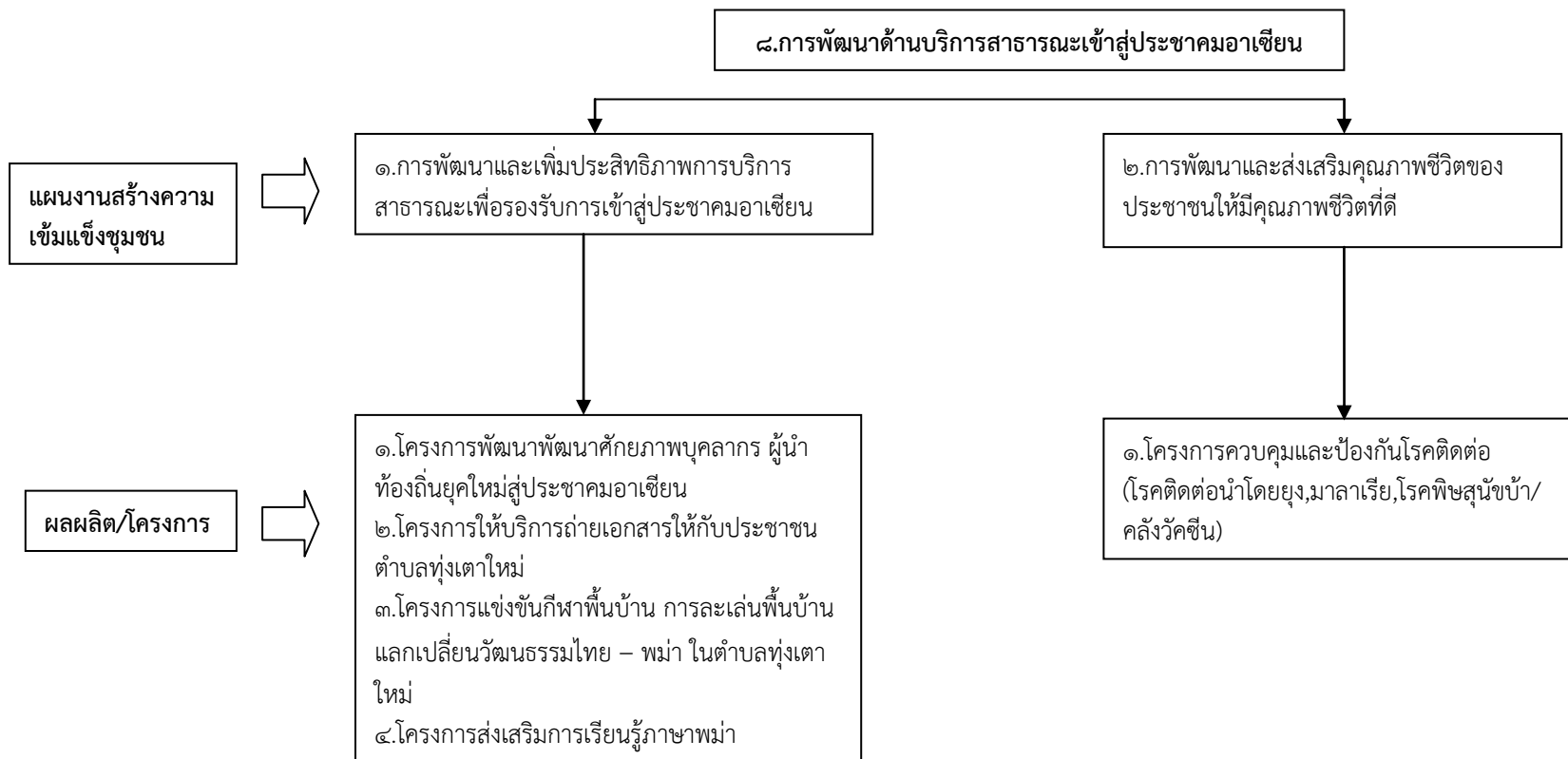
- ๑.โครงการจัดตั้งศูนย์บริการนักท่องเที่ยว
- ๒.โครงการจัดทำป้ายชี้ทางสถานที่ท่องเที่ยว
- ๓.โครงการปรับปรุงภูมิทัศน์น้ำตกหุหนาน ถ้ำพระ
- ๔.โครงการปรับปรุงภูมิทัศน์สระน้ำประปาหนองเขือ
- ๕.โครงการให้ความรู้แก่นักเรียนรักษาสิ่งแวดล้อม
- ๖.โครงการรับแลกขยะจากแหล่งกำเนิด
- ๗.โครงการจัดตั้งอาสาสมัครรักษาป่าต้นน้ำ
- ๘.โครงการฝึกอบรมอาสาสมัครจัดการขยะชุมชน
- ๙.โครงการเตาเผาขยะในครัวเรือน
- ๑๐.โครงการปลูกต้นไม้เฉลิมพระเกียรติฯ





แผนงานบริหารงาน
 ทั่วไป
 แผนงานสร้างความ
 เข้มแข็งชุมชน

ผลผลิต/โครงการ



๓.การวิเคราะห์เพื่อการพัฒนาท้องถิ่น

๓.๑ การวิเคราะห์กรอบการจัดทำยุทธศาสตร์ขององค์กรปกครองส่วนท้องถิ่น

(ใช้การวิเคราะห์ SWOT Analysis/Demand (Demand Analysis) Global Demand และ Trend ปัจจัยและสถานการณ์การเปลี่ยนแปลงที่มีผลต่อการพัฒนา อย่างน้อยต้องประกอบด้วย การวิเคราะห์ ศักยภาพด้านเศรษฐกิจ ด้านสังคม ด้านทรัพยากรธรรมชาติและสิ่งแวดล้อม

ปัจจัยและสถานการณ์การเปลี่ยนแปลงที่มีผลต่อการพัฒนา

๑) ผลการวิเคราะห์ปัญหาและความต้องการของประชาชนในท้องถิ่นตามประเด็นการพัฒนาท้องถิ่น ประกอบด้วย ขอบข่าย และปริมาณของปัญหา พื้นที่เป้าหมาย กลุ่มเป้าหมาย และการคาดการณ์แนวโน้มในอนาคต มีดังนี้

ขอบข่ายปัญหา	ปริมาณและระดับความรุนแรงของปัญหา	พื้นที่เป้าหมาย	กลุ่มเป้าหมาย	การคาดการณ์แนวโน้มในอนาคต
ความยากจน	น้อย	หมู่ที่ ๑-๘	ประชาชนที่มีรายได้เฉลี่ยต่ำกว่าเกณฑ์ จปฐ./หรือจากข้อมูลพื้นฐาน	หากไม่ได้รับการพัฒนาอาชีพหรือสนับสนุนจากหน่วยงานที่เกี่ยวข้อง จะทำให้บุคคลกลุ่มเป้าหมายมีรายได้ต่ำและไม่สามารถมีคุณภาพชีวิตที่ดีได้
การว่างงาน	ปานกลาง	หมู่ที่ ๑-๘	เยาวชนและผู้อยู่ในวัยทำงาน ๑๘-๖๐ ปี	สภาพการว่างงานของคนในพื้นที่ มักจะเป็นบ่อเกิดของปัญหาอื่น ๆ ตามมาไม่ว่าปัญหาเล็กเล็ขโมยน้อย ,ปัญหาอาชญากรรม, ปัญหายาเสพติด ปัญหาครอบครัวแตกแยก
ทรัพยากรธรรมชาติเสื่อมโทรม	น้อย	หมู่ที่ ๑-๘	ป่าไม้ / ดิน / น้ำ / อากาศ	ความเจริญของวัตถุ / ความไม่สนใจตระหนักในปัญหาผลภวะนี้บวันจะกระทบต่อสุขภาพของประชาชนในพื้นที่
ขาดการมีส่วนร่วมในการพัฒนา	ปานกลาง	หมู่ที่ ๑-๘	ประชาชนส่วนหนึ่งในพื้นที่ไม่ตระหนักในบทบาทหน้าที่ของความเป็นพลเมือง	ปัญหาการไม่มีส่วนร่วมในการพัฒนาของประชาชน ปัจจุบันประชาชนยังคงมีความคิดที่ไม่ใช่ธุระและไม่ให้ความสำคัญ หากไม่กระทบต่อชีวิต / ครอบครัวของตนเองและนับวันจะเพิ่มความเสี่ยงมากขึ้น
สุขภาพอนามัย	น้อย	หมู่ที่ ๑-๘	ประชาชนจากครอบครัวยากจน - ผู้สูงอายุ - ผู้พิการ - ผู้ด้อยโอกาส	บางรายมีปัญหาทางด้านสุขภาพ เนื่องจากการขาดการออกกำลังกาย รับประทานอาหารที่ไม่มีประโยชน์และพักผ่อนไม่เพียงพอ

ขอบข่าย ปัญหา	ปริมาณและระดับ ความรุนแรงของ ปัญหา	พื้นที่ เป้าหมาย	กลุ่มเป้าหมาย	การคาดการณ์แนวโน้มในอนาคต
การรวมกลุ่ม อาชีพ	ปานกลาง	หมู่ที่ ๑-๘	- กลุ่มอาชีพใน หมู่บ้าน - ประชาชนทั่วไป ไม่เป็นสมาชิก กลุ่มอาชีพ	ประชาชนผู้ไม่เป็นสมาชิกกลุ่มต่าง ๆ ไม่สามารถเข้าถึงแหล่งเงินทุนเพื่อ การประกอบอาชีพและกลุ่มอาชีพ บางกลุ่มให้เจริญก้าวหน้าได้
การแพร่ ระบาดของ โรคติดต่อ ร้ายแรง	ปานกลาง	หมู่ที่ ๑-๘	- โรค ไข้เลือดออก - โรคเอดส์	สภาพพื้นที่ของชุมชนบางแห่งเป็น แหล่งเพาะพันธุ์พาหะนำโรคได้ดี และไม่มีระบบการป้องกันที่ถูกต้อง ในครัวเรือน
เด็กอายุ ๓ ขวบไม่ได้รับ การพัฒนา อย่างถูกต้อง ตามหลัก วิชาการ	น้อย	หมู่ที่ ๑-๘	เด็กอายุ ๓ ขวบ ขึ้นไป	เด็กอายุ ๓ ขวบ ในเขตพื้นที่ตำบลทุ่งเตา ใหม่ ได้รับการดูแลและพัฒนาในศูนย์ พัฒนาเด็กเล็กซึ่งปรับใช้กับโรงเรียน
ผู้สูงอายุ / ผู้ พิการ ผู้ด้อย โอกาส ไม่ได้รับ การดูแลอย่าง ทั่วถึง	น้อย	หมู่ที่ ๑-๘	- ผู้สูงอายุ - ผู้พิการ	ผู้สูงอายุมีมากขึ้นและบางคนมีฐานะ ยากจน ลูกหลานทอดทิ้งและผู้พิการ ไม่ได้รับการพัฒนาที่ช่วยให้สามารถ ช่วยเหลือตนเองได้
การดำเนิน ชีวิตแบบ เศรษฐกิจ พอเพียง	ปานกลาง	หมู่ที่ ๑-๘	ครัวเรือนในเขต ตำบลทุ่งเตาใหม่	ปัญหาความยากจน / ส่วนหนึ่งมาจาก การใช้จ่ายที่ฟุ่มเฟือยไม่ตระหนักถึง เหตุผลของการใช้จ่าย ไม่มีการใช้ ทรัพยากรของครัวเรือนให้คุ้มค่าและเกิด ประโยชน์อย่างแท้จริง
การสืบทอด ประเพณี วัฒนธรรมอันดี งามของท้องถิ่น	น้อย	หมู่ที่ ๑-๘	ประชาชนใน เขตตำบลทุ่งเตา ใหม่ทุกกลุ่มอายุ ทุกเพศวัย	ประเพณีวัฒนธรรมอันดีงามบางอย่าง ของท้องถิ่นไม่ได้รับการสนใจอนุรักษ์สืบ ทอดจากเยาวชนเท่าที่ควรซึ่งเป็นผลให้ คนขาดคุณธรรม / จริยธรรม

๒) ผลการวิเคราะห์ศักยภาพเพื่อประเมินสถานการณ์พัฒนาในปัจจุบันและโอกาสการพัฒนาในอนาคตของท้องถิ่นด้วยเทคนิค SWOT Analysis (จุดแข็ง จุดอ่อน โอกาส และ อุปสรรค) ซึ่งได้ผลการวิเคราะห์ดังนี้

การวิเคราะห์ SWOT ขององค์การบริหารส่วนตำบลทุ่งเตาใหม่

การวิเคราะห์ปัจจัยภายใน swขององค์การบริหารส่วนตำบลทุ่งเตาใหม่ โดยใช้เทคนิค Mckinsey's Framework

การวิเคราะห์จุดแข็ง Strengthปัจจัยภายในขององค์การบริหารส่วนตำบลทุ่งเตาใหม่ ซึ่งวิเคราะห์ในประเด็นสำคัญ ๗ ประการ ได้แก่

๑. โครงสร้างองค์กร (Structure)

- ๑) มีการแบ่งส่วนราชการและมอบหมายหน้าที่อย่างชัดเจน
- ๒) มีการแบ่งส่วนโครงสร้างหลักออกเป็น ข้าราชการการเมืองกับข้าราชการประจำ
- ๓) มีการมอบอำนาจให้แก่รองนายกองค์การบริหารส่วนตำบล ปลัดองค์การบริหารส่วนตำบล และหัวหน้าส่วนราชการ

๒. กลยุทธ์องค์กร (Systems)

- ๑) กิจกรรมแต่ละอย่างมีการวางแผนการดำเนินการ ไว้เป็นอย่างดี ทั้งแผนระยะสั้นระยะยาวแผนดำเนินงาน รวมทั้งแผนปฏิบัติงานแต่ละเรื่อง
- ๒) มีการกำหนดระยะเวลาดำเนินงานสำหรับแต่ละโครงการไว้อย่างชัดเจนและสามารถปฏิบัติ ได้ตามแผนที่วางไว้
- ๓) มีการประเมินโครงการทุกครั้งอย่างเป็นระบบ

๓. ระบบในการดำเนินงานขององค์กร (Systems)

- ๑) มีอิสระมากพอสมควรในระบบการสรรหาและคัดเลือกบุคลากร หรือ พนักงาน ซึ่งสามารถคัดเลือกพนักงานเจ้าหน้าที่ที่มีความรู้ความสามารถเพื่อบรรจุได้ตรงลักษณะงาน
- ๒) มีการลดขั้นตอนและระยะเวลาในการให้บริการแก่ประชาชน
- ๓) ระบบการติดต่อสื่อสารที่ทันสมัย มีระบบอินเทอร์เน็ต ความเร็วสูง
- ๔) มีระบบการบริการจัดเก็บภาษีเคลื่อนที่ให้บริการประชาชนทุกหมู่บ้าน
- ๕) มีระบบการให้บริการข้อมูลข่าวสารแก่ประชาชน เพื่อประชาสัมพันธ์องค์กรแก่ประชาชน
- ๖) มีระบบเสียงไร้สาย หอกระจายข่าว
- ๗) สามารถให้บริการประชาชนในช่วงพักเที่ยง
- ๘) นำหลักเกณฑ์การบริหารกิจการบ้านเมืองที่ดีมาเป็นหลักในการบริหาร
- ๙) มีงบประมาณพอสมควรในการสนับสนุนการพัฒนาในด้านต่าง ๆ

๔. ลักษณะแบบแผนหรือพฤติกรรมในการบริหารงานของผู้บริหารระดับสูง (STYLE)

- ๑) ผู้บริหารเป็นบุคคลที่มีคุณธรรมและจริยธรรม

- ๒) ผู้บริหารมีวิสัยทัศน์กว้างไกล
- ๓) ผู้บริหารมีความมุ่งมั่นตั้งใจทำงานเพื่อพัฒนาองค์กรและประชาชน
- ๔) นโยบายผู้บริหารเป็นการยกระดับการพัฒนาคุณภาพชีวิต

๕. สมาชิกในองค์กร (Staff)

- ๑) มีบุคลากรที่เพียงพอในการปฏิบัติงานตามอำนาจหน้าที่
- ๒) มีคุณธรรมและจริยธรรม เคารพซึ่งกันและกัน
- ๓) มีการทำงานเป็นทีมและความสามัคคี
- ๔) บุคลากรเข้มแข็ง มีความรู้ ความสามารถที่สามารถถ่ายทอดความรู้ด้านต่าง ๆ ให้ส่วนรวมได้เป็นอย่างดี

๖. ความรู้ความสามารถและทักษะขององค์กร (Skills)

- ๑) มีความสามารถดำเนินกิจกรรมที่สอดคล้องกับนโยบายรัฐในส่วนของเชิงรุก
- ๒) ส่งเสริมบุคลากรทั้งด้านการฝึกอบรม การศึกษาต่อในระดับที่สูงขึ้น และการฝึกอบรมหลักสูตร ต่าง ๆ ที่เกี่ยวกับการปฏิบัติงานของบุคลากรทุกคนทุกตำแหน่ง
- ๓) มีความรู้ ทักษะ ที่สามารถปฏิบัติงานในตำแหน่งพอสมควร
- ๔) ส่งเสริมทั้งด้านฝึกอบรมและการศึกษาเพื่อยกระดับความก้าวหน้าของบุคลากรทุกคน

๗. ค่านิยมร่วมกันของสมาชิกในองค์กร (Shared value)

- ๑) บุคลากรมีจิตสำนึกรักองค์กร และต้องการพัฒนาท้องถิ่นเพื่อประโยชน์สุขของประชาชน
- ๒) มีความรัก ความภาคภูมิใจในความเป็นไทย
- ๓) ส่งเสริมการดำเนินชีวิตตามแนวปรัชญาเศรษฐกิจพอเพียง
- ๔) ยึดหลักคุณธรรม ๔ ประการ ตามแนวพระราชดำริ

การวิเคราะห์จุดอ่อน (Weaknesses) ปัจจัยภายในขององค์การบริหารส่วนตำบลทุ่งเตาใหม่ ซึ่งวิเคราะห์ในประเด็นสำคัญ ๗ ประการ ได้แก่

๑. โครงสร้างองค์กร (Structure)

- ๑) การแบ่งงานในหน้าที่ยังไม่เป็นเอกภาพ

๒. กลยุทธ์องค์กร (Systems)

๑) โครงการใหญ่ ๆ ไม่สามารถดำเนินการได้ตามแผนเนื่องจากได้รับการจัดสรรงบประมาณน้อยกว่าที่กำหนด

๓. ระบบในการดำเนินงานขององค์กร (Systems)

- ๑) การจัดทำแผนจัดซื้อจัดจ้างไม่สอดคล้องกับงบประมาณที่ได้รับ

๔. ลักษณะแบบแผนหรือพฤติกรรมในการบริหารงานของผู้บริหารระดับสูง (STYLE)

- ๑) ผู้นำต้องมีวิสัยทัศน์กว้างไกล

๕. สมาชิกในองค์กร (Staff)

- ๑) บุคลากรบางส่วนที่ได้รับการฝึกอบรมไม่สามารถนำความรู้ที่ได้มาประยุกต์ใช้กับงานได้

- ๒) ขาดความคิดริเริ่มในการปฏิบัติงาน
- ๖. ความรู้ความสามารถและทักษะขององค์กร (Skills)**
- ๑) ขาดความรู้ในระเบียบและข้อกฎหมายใหม่ ๆ
- ๗. ค่านิยมร่วมกันของสมาชิกในองค์กร (Shared value)**
- ๑) ยังไม่สามารถประสบผลสำเร็จในการลดละเลิกอบายมุขในบุคลากรบางกลุ่ม

๓.๒ การประเมินสถานการณ์สภาพแวดล้อมภายนอกที่เกี่ยวข้อง

วิเคราะห์ปัจจัยภายนอก ขององค์การบริหารส่วนตำบลทุ่งเตาใหม่ โดยใช้ O,T

วิเคราะห์โอกาส (Opportunity) ปัจจัยภายนอกขององค์การบริหารส่วนตำบลทุ่งเตาใหม่ สามารถวิเคราะห์สรุปได้ดังนี้

ประชาชนส่วนใหญ่ให้ความสำคัญและมีส่วนร่วมในกิจกรรมหมู่บ้าน, ส่วนรวมและที่ อบต.จัดกิจกรรมขึ้นมา มีงบประมาณพอสมควรที่สามารถพัฒนาให้ครอบคลุมปัญหาความต้องการของประชาชนทุก ๆ ด้าน ประชาชนเข้ามามีส่วนร่วมในการติดตามตรวจสอบการดำเนินงานขององค์การบริหารส่วนตำบลอย่างมีระบบ และให้อิสระแก่องค์การบริหารส่วนตำบลในการดำเนินงานพัฒนาอย่างเต็มที่บนพื้นฐานแผนยุทธศาสตร์และแผนพัฒนาสามปี

ประชาชนมีโอกาสขยายการลงทุนเพื่ออาชีพเสริมมากขึ้นส่งผลให้รายได้ครัวเรือนเฉลี่ยไม่ต่ำกว่าเกณฑ์ จปฐ. คณะกรรมการหมู่บ้านให้ความสำคัญและร่วมกับการจัดปัญหาของหมู่บ้านและตอบสนองความต้องการของประชาชนได้เป็นอย่างดี ส่วนที่เกินความสามารถของคณะกรรมการหมู่บ้านได้นำเสนอองค์การบริหารส่วนตำบลช่วยเหลือดำเนินการแทนต่อไป

คณะกรรมการหมู่บ้าน ผู้นำชุมชน ประธานกลุ่มองค์กรต่าง ๆ ในหมู่บ้านเป็นผู้มีวิสัยทัศน์ และมีความรู้และความสามารถประสานงานอย่างมีประสิทธิภาพ

ประชาชนในพื้นที่มีวัฒนธรรมความเป็นอยู่แบบชนบท ให้ความสำคัญกับระบบอาวุโสเครือญาติ และเคารพความเป็นครูบาอาจารย์ และยึดหลักคุณธรรมที่ดีในการดำเนินชีวิตประจำวัน

หมู่บ้านมีกฎระเบียบบางส่วนที่สอดคล้องกับกฎระเบียบขององค์การบริหารส่วนตำบลซึ่งสามารถเชื่อมโยงความเข้าใจในระเบียบได้ตรงกัน

หมู่บ้านมีแผนชุมชนเป็นของตนเอง และสามารถประสานแผนพัฒนากับองค์การบริหารส่วนตำบลได้เป็นอย่างดี

โครงข่ายสาธารณูปโภคสาธารณูปการเชื่อมโยงทุกหมู่บ้าน

สภาพพื้นที่เหมาะแก่การทำเกษตรโดยเฉพาะการปลูกพืชเศรษฐกิจ

ประชาชนมีความขยันขันแข็งและรักสามัคคีพื้นที่ไม่ค่อยมีปัญหาอาชญากรรม

ประชาชนให้ความร่วมมือในการชำระภาษีตามสถานภาพ บทบาท ของแต่ละคนแต่ละครอบครัวเป็นอย่างดี มีวิสัยทัศน์ที่สอดคล้องกับยุทธศาสตร์ท้องถิ่น / ยุทธศาสตร์จังหวัด

การคมนาคมสะดวก, การสื่อสารในระดับดี

ส่วนราชการหน่วยงานที่เกี่ยวข้องพร้อมสนับสนุนด้านวิชาการและเงินทุน

พระราชบัญญัติกำหนดแผนและขั้นตอนการกระจายอำนาจให้แก่องค์กรปกครองส่วนท้องถิ่นให้อำนาจ อบต.
มากพอสมควร

ผู้นำมีความสามารถในการประสานงาน / บูรณาการจัดการร่วมกับองค์กรอื่น ๆ ทั้งภาครัฐ / เอกชน
การพัฒนาระบบสาธารณสุขโรคในพื้นที่ ครอบคลุมทุกหมู่บ้าน
มีความรักสามัคคีในหมู่คณะ

ประชาชนส่วนใหญ่มีอาชีพเกษตรกรรม
สถานที่ศึกษาในพื้นที่มีความพร้อมพอสมควร
สภาพพื้นที่เหมาะสมแก่การปลูกพืชได้ดีและสมบูรณ์

ประชาชนมีประสบการณ์ในการทำสวนยางพารา
มีผู้สนใจใฝ่เรียนรู้เป็นจำนวนมากในชุมชน
พื้นฐานวัฒนธรรมประเพณีที่ดีงามของท้องถิ่น
องค์กร กลุ่มต่าง ๆ มีความเข้มแข็ง ประชาชนมีอาชีพมั่นคง

วิเคราะห์ภาวะภัยคุกคาม / อุปสรรค (Threats)

ปัจจัยภายนอกขององค์การบริหารส่วนตำบลทุ่งเตาใหม่ สามารถวิเคราะห์สรุปได้ดังนี้

งบประมาณที่ได้รับจัดสรรจากรัฐบาลไม่เป็นไปตามกฎหมายกำหนด

ประชาชนส่วนหนึ่งขาดความสนใจทางการเมือง และปิดกั้นตนเองไม่เข้ามามีส่วนร่วมในกิจกรรมทางสังคม

บางพื้นที่มีความขัดแย้งทางความคิดระหว่างด้วยกันเองภายในหมู่บ้าน

นโยบายรัฐหรือผู้บริหารบางครั้งไม่ส่งผลหรือสะท้อนต่อความต้องการของประชาชนได้

ภัยธรรมชาติบางครั้งรุนแรงเกินกว่าที่คาดการณ์ไว้และไม่สามารถรับสถานการณ์ได้ทันท่วงที

ประชาชนบางส่วนไม่มีที่ดินทำกินเป็นของตัวเอง

ประชาชนบางส่วนมีภาระหนี้สินมากเกินไปและมีความฟุ้งเฟ้อเกินฐานะความเป็นอยู่ที่แท้จริง

ปัญหาการใช้แหล่งน้ำเพื่อการเกษตรยังไม่มีกฎระเบียบกติกาที่ชัดเจน และมักเกิดปัญหาการใช้น้ำหรือการขาดแคลนน้ำในช่วงฤดูแล้ง

ปัญหาความปลอดภัยในชีวิตและทรัพย์สินยังคงมีอยู่

เกิดปัญหาความไม่แน่นอนทางการเมืองและเศรษฐกิจ

ประสบปัญหาน้ำมันราคาแพง / การเปลี่ยนแปลงราคาน้ำมัน

ป่าไม้ถูกทำลาย เกิดภัยแล้งที่ยาวนาน

หมู่บ้านต่าง ๆ ยังขาดการบริหารจัดการน้ำอย่างเป็นระบบ

